

赵
州
语
录

参学门人文远记录

輶轺道人大参重校

云门弟子明声重刻

《赵州谿禅师语录》

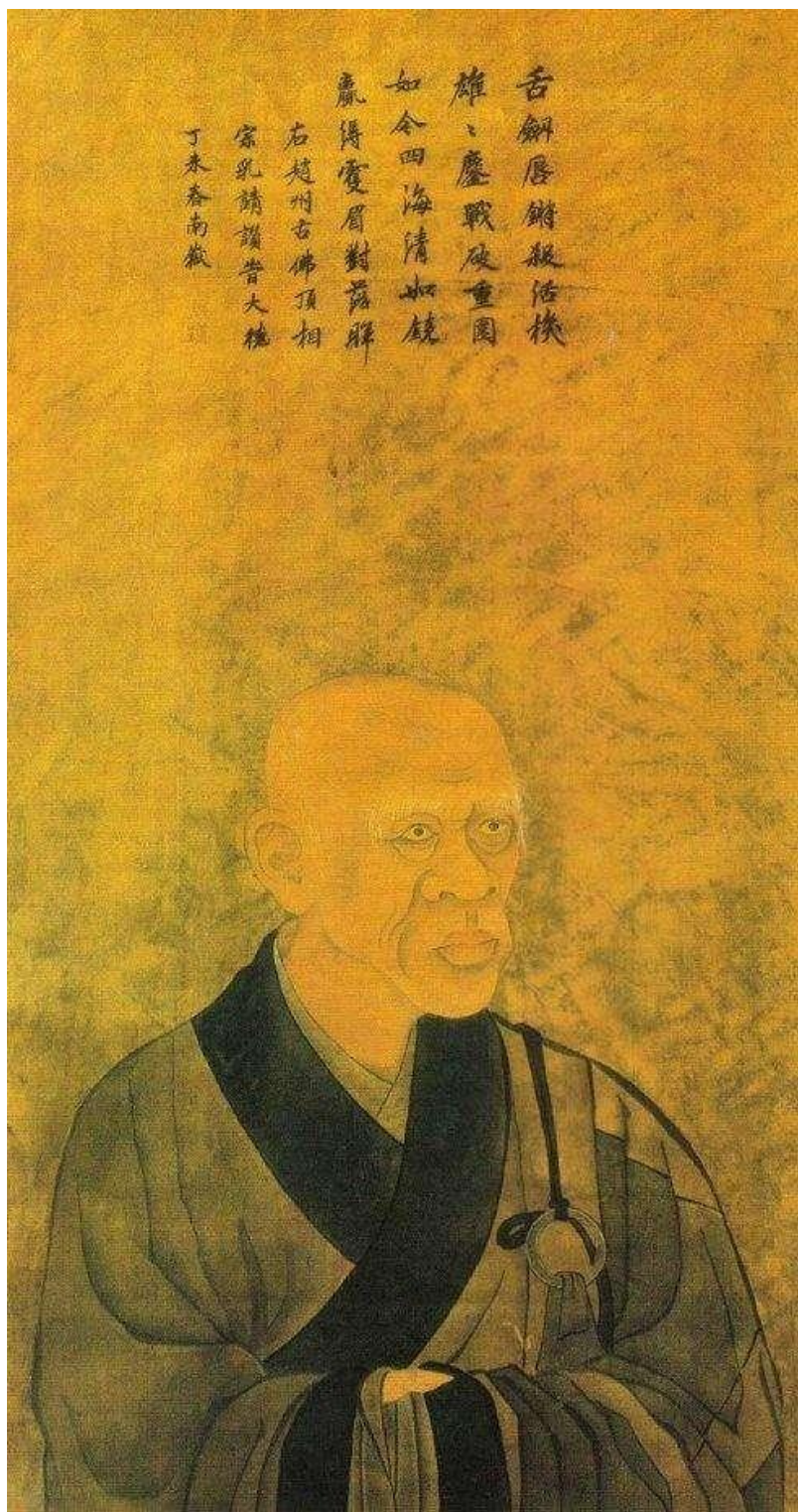
本文根据嘉兴大藏经 第 24 册 No. B137 整理

印心之家 2026 年 3 月排版



HOME OF THE HEART

| 以禅为体 以密为用 以净土为归 |



赵州谿禅师像

目录

圆证直指真际赵州谿禅师语录御制序	22
重刻赵州祖师语录序	23
赵州和尚语录	24
(一) 平常心是道	24
(二) 合是堂头老汉吃棒	24
(三) 作一头水牯牛去	25
(四) 救火！救火！	25
(五) 谢师相救	25
(六) 南泉斩猫	26
(七) 悔不更与两踏	26
(八) 唤水牯牛浴	26
(九) 离四句绝百非	27
(十) 道得即开门	27
(十一) 过在什么处	28
(十二) 庭前柏树子	28
(十三) 须向异类中行（开示）	28
(十四) 清浄伽蓝	29
(十五) 镇州萝卜	29
(十六) 和尚生缘	29
(十七) 如何是法	29
(十八) 更嫌什么	30
(十九) 古今榜样	30
(二十) 老僧无丈人	30

(二十一) 老僧不讳祖	30
(二十二) 无别用心处 (开示)	31
(二十三) 万物中何物最坚	31
(二十四) 晓夜不停时如何	31
(二十五) 如何是一句	31
(二十六) 不离不语 (开示)	32
(二十七) 莫改旧时人 (开示)	32
(二十八) 十二时中如何用心	32
(二十九) 这箍桶汉	32
(三十) 鸟散水浑	33
(三十一) 少神底人	33
(三十二) 分疏不得	33
(三十三) 却是好手	33
(三十四) 见个什么	34
(三十五) 如何是沙门行	34
(三十六) 田库奴	34
(三十七) 道老僧要个什么	34
(三十八) 玄中玄	35
(三十九) 静处萨婆诃	35
(四十) 东西南北	35
(四十一) 今年七十四五	35
(四十二) 索仙陀婆	36
(四十三) 不敢不敢	36
(四十四) 救救摄摄	36
(四十五) 去来不隔	36
(四十六) 玄来多少时也	37

(四十七) 学人自己	37
(四十八) 莫辜负老僧 (开示)	37
(四十九) 和尚如何示人	38
(五十) 更不是别人	38
(五十一) 自看	38
(五十二) 无知解人	39
(五十三) 老僧未有语在	39
(五十四) 半钱也无分	39
(五十五) 急合取口	39
(五十六) 赵州一句	40
(五十七) 不被诸境惑	40
(五十八) 更觅什么佛	40
(五十九) 这杀父汉	41
(六十) 无施設处	41
(六十一) 千钧之弩不为鼯鼠发机	41
(六十二) 问道有别 (开示)	41
(六十三) 正在善恶里	42
(六十四) 煨破铁瓶	42
(六十五) 落在何路	42
(六十六) 是满是溢	43
(六十七) 净地上屙屎	43
(六十八) 还许道么	43
(六十九) 那个是众生	44
(七十) 大道无根	44
(七十一) 更须修行	44
(七十二) 月从何生	45

(七十三) 检校	45
(七十四) 佛即烦恼，烦恼即佛	45
(七十五) 本分事接人（开示）	46
(七十六) 商量个什么	46
(七十七) 古镜不磨	46
(七十八) 森森迥迥	46
(七十九) 笼罩不得	47
(八十) 应世不应世	47
(八十一) 争似春风处处闲	47
(八十二) 古今嚼不著	47
(八十三) 拟心即差	48
(八十四) 莫向者里是非	48
(八十五) 将什么献	48
(八十六) 早谤了也	48
(八十七) 正修行路	49
(八十八) 我教你道赵州说什么法	49
(八十九) 不顾前后	49
(九十) 髓也不立莫谤二祖	50
(九十一) 谁是别者	50
(九十二) 心行莫不得么	51
(九十三) 不绍傍来者	51
(九十四) 莫自瞞	52
(九十五) 如何是真言	52
(九十六) 如何是赵州	52
(九十七) 如何是定	52
(九十八) 不随诸有	53

(九十九) 请师全射	53
(一百) 不在明白里	53
(一百〇一) 法本不生，今则无灭	54
(一百〇二) 至道无难，唯嫌拣择	54
(一百〇三) 若不实，争能出得生死	54
(一百〇四) 利剑锋头快时如何	55
(一百〇五) 大难到来，如何回避	55
(一百〇六) 大难得人	55
(一百〇七) 不生不灭时如何	55
(一百〇八) 某甲使得三句	56
(一百〇九) 如何是通方	56
(一百一十) 非你境界	56
(一百一十一) 岂无方便	57
(一百一十二) 谁入法界	57
(一百一十三) 更请宣一遍	57
(一百一十四) 如何是惑不得者	58
(一百一十五) 法身不说法	58
(一百一十六) 还受测也无	59
(一百一十七) 自知罪过即得	59
(一百一十八) 尽是自然事	60
(一百一十九) 觅一个道人难得	60
(一百二十) 与么即不修行也	60
(一百二十一) 白云在什么处	61
(一百二十二) 丧却栋梁材	61
(一百二十三) 答你是旨	61
(一百二十四) 为你游魂	62

(一百二十五) 念者是谁	62
(一百二十六) 与祖佛为师	62
(一百二十七) 将什么祇对	63
(一百二十八) 只得个整子	63
(一百二十九) 狗子佛性	63
(一百三十) 但管应身	64
(一百三十一) 朗月当空时如何	64
(一百三十二) 觅不着	64
(一百三十三) 我更不会	65
(一百三十四) 如何是道人	65
(一百三十五) 斋了未吃茶	65
(一百三十六) 还修行也无	66
(一百三十七) 不是不对	66
(一百三十八) 思忆不及处	66
(一百三十九) 和尚家风	67
(一百四十) 万境俱起	67
(一百四十一) 有心无心总被你拣了也	68
(一百四十二) 老僧钓得一个	68
(一百四十三) 未与你在去	69
(一百四十四) 狐狼野干是	70
(一百四十五) 闻个什么	70
(一百四十六) 且隨色走	70
(一百四十七) 大好平常心	70
(一百四十八) 拣不出	71
(一百四十九) 寺里纲维是	71
(一百五十) 大好不知	71

(一百五十一) 如何得不谤去	71
(一百五十二) 若有纤毫，万劫不如	72
(一百五十三) 出来便死	72
(一百五十四) 唯我独尊	72
(一百五十五) 愿你长见毗卢圆相	72
(一百五十六) 传个什么	73
(一百五十七) 愿你作大德	73
(一百五十八) 老僧罪过	73
(一百五十九) 不依即一任东西	74
(一百六十) 无两个	74
(一百六十一) 大好不见边表	74
(一百六十二) 拟即差	75
(一百六十三) 离言句是独脱	75
(一百六十四) 老僧落你后	75
(一百六十五) 如何是毕竟	75
(一百六十六) 不挂寸丝	76
(一百六十七) 莫占他位次	76
(一百六十八) 老僧在里许坐	76
(一百六十九) 虚明自照	77
(一百七十) 一念未起时	77
(一百七十一) 如何是法王	77
(一百七十二) 你教化我看	78
(一百七十三) 阙一不可	78
(一百七十四) 在你耳里	78
(一百七十五) 且向家里坐	79
(一百七十六) 若用力即乖	79

(一百七十七) 又不可无却老僧	79
(一百七十八) 正大修行	80
(一百七十九) 阿谁教化妆	80
(一百八十) 天悬地隔	81
(一百八十一) 睡的眼、不睡的眼	81
(一百八十二) 即提不起	81
(一百八十三) 不合不散	82
(一百八十四) 不错路	82
(一百八十五) 换什么作珠	82
(一百八十六) 大好无根	82
(一百八十七) 作佛去	83
(一百八十八) 甚处作一浮一沉	83
(一百八十九) 何不道‘今日好风’	83
(一百九十) 觅个阐提人难得	84
(一百九十一) 此间著不得	84
(一百九十二) 用即不无，现是谁	84
(一百九十三) 唤什么作空劫	84
(一百九十四) 不履高名，不求垢得	85
(一百九十五) 不说茆山法	85
(一百九十六) 与么即千里万里	86
(一百九十七) 毗卢向上事	86
(一百九十八) 如何是合头	86
(一百九十九) 我法妙难思	87
(二百) 堕坑落堑	87
(二百〇一) 誓求无上菩提	87
(二百〇二) 老僧不是佛	87

(二百〇三) 犹有者个在	88
(二百〇四) 教老僧争得鞍	88
(二百〇五) 南泉一只箭来	88
(二百〇六) 者个更向外觅作么 (开示)	89
(二百〇七) 今朝又风起	89
(二百〇八) 水牯牛生儿	90
(二百〇九) 逢人不得唤	90
(二百一十) 东河水浊，西水流急	90
(二百一十一) 如何是道场	90
(二百一十二) 萌芽未发时如何	91
(二百一十三) 如何数量	91
(二百一十四) 即今是昼是夜	91
(二百一十五) 道人都不知	92
(二百一十六) 如何是混而不杂	92
(二百一十七) 古人之言	92
(二百一十八) 学人本分事	92
(二百一十九) 一归何所	93
(二百二十) 如何是出家儿	93
(二百二十一) 靛面汉	93
(二百二十二) 佛向上人	93
(二百二十三) 如何是急	93
(二百二十四) 无路是赵州	94
(二百二十五) 贼身已露	94
(二百二十六) 和尚年多少	94
(二百二十七) 和尚承嗣何人	94
(二百二十八) 盐贵米贱	95

(二百二十九) 你是佛么	95
(二百三十) 如何是出家	95
(二百三十一) 佛祖不断处如何	95
(二百三十二) 本源无病	96
(二百三十三) 大煞好一问	96
(二百三十四) 落在沉空	96
(二百三十五) 是即脱取去	97
(二百三十六) 著客作汉	97
(二百三十七) 起自何来	97
(二百三十八) 一切总在里许	97
(二百三十九) 如何是一句	98
(二百四十) 急流水上打球子	98
(二百四十一) 头头到来时如何	98
(二百四十二) 抖擞破活计	98
(二百四十三) 常在里许	98
(二百四十四) 一滴甘露，普润大千	99
(二百四十五) 露地白牛	99
(二百四十六) 无工夫趋得者闲汉	99
(二百四十七) 答你不得	99
(二百四十八) 凡有施为，尽落糟粕	100
(二百四十九) 如何是般若波罗蜜	100
(二百五十) 莫咬老僧	100
(二百五十一) 离却言句请师道	100
(二百五十二) 阁梨作么生	101
(二百五十三) 道什么	101
(二百五十四) 两句	101

(二百五十五) 魔语	101
(二百五十六) 如何是菩提	101
(二百五十七) 好个儿孙	102
(二百五十八) 老僧在你背后	102
(二百五十九) 伽蓝中人	102
(二百六十) 二龙争珠	102
(二百六十一) 如何是离因果的人	103
(二百六十二) 自是不知	103
(二百六十三) 老僧咳嗽也不得	103
(二百六十四) 终不道我纳众流	103
(二百六十五) 如何是毗卢师	104
(二百六十六) 如何是诸佛师	104
(二百六十七) 是你师不认	104
(二百六十八) 恰认得老僧脚跟	104
(二百六十九) 不行大道时如何	105
(二百七十) 千生万生亦不识老僧	105
(二百七十一) 东壁上挂葫芦	105
(二百七十二) 方圆不就时如何	106
(二百七十三) 道人相见时如何	106
(二百七十四) 谛为什么观不得	106
(二百七十五) 道人看如涕唾	106
(二百七十六) 更无第二主宰	107
(二百七十七) 不具形仪，还会也无	107
(二百七十八) 皆具不可思议	107
(二百七十九) 有佛处急走过，无佛处不得住	107
(二百八十) 如何是急切处	108

(二百八十一) 我随你道	108
(二百八十二) 如何是和尚家风	108
(二百八十三) 失者无亏，得者无用	108
(二百八十四) 如何是大人相	109
(二百八十五) 是古是今	109
(二百八十六) 展手不展脚	109
(二百八十七) 牛头未见四祖时	109
(二百八十八) 吃粥了也未	110
(二百八十九) 如何是毗卢师	110
(二百九十) 老僧不曾教阇梨	110
(二百九十一) 亲切一句	110
(二百九十二) 老僧不曾出	111
(二百九十三) 二祖断臂，当为何事	111
(二百九十四) 你是阇梨	111
(二百九十五) 日光火光	111
(二百九十六) 如何是恰问处	112
(二百九十七) 叉手敛容	112
(二百九十八) 如何是无为	112
(二百九十九) 栏中失却牛	112
(三百) 才入门便好蓦面唾	113
(三百〇一) 淮南船子到也未	113
(三百〇二) 柏子树有无佛性	113
(三百〇三) 因什么向院里骂老僧	114
(三百〇四) 板齿生毛	114
(三百〇五) 只是守贫	114
(三百〇六) 如隔罗縠	114

(三百〇七) 谢你将来	115
(三百〇八) 超过乾坤的人如何	115
(三百〇九) 三门佛殿	115
(三百一十) 不生不灭	115
(三百一十一) 赵州主	115
(三百一十二) 急切处请师道	116
(三百一十三) 腋下打领	116
(三百一十四) 有疑时如何	116
(三百一十五) 问什么向上向下	116
(三百一十六) 尤有这个在	117
(三百一十七) 无宾主话	117
(三百一十八) 将一钱与伊	117
(三百一十九) 骨格犹存	118
(三百二十) 野鸭子	118
(三百二十一) 什么处得者消息来	118
(三百二十二) 布施茶盐钱来	118
(三百二十三) 在三藏鼻孔里	118
(三百二十四) 不是偶然事	119
(三百二十五) 何不隐去	119
(三百二十六) 礼拜著	119
(三百二十七) 老僧不用牛刀	119
(三百二十八) 久向赵州石桥	120
(三百二十九) 如何是石桥	120
(三百三十) 常州苏州	120
(三百三十一) 才有是非，纷然失心	121
(三百三十二) 大道通长安	121

(三百三十三) 见佛即不得	121
(三百三十四) 无疾之身	122
(三百三十五) 如何是阐提	122
(三百三十六) 不将境示人	122
(三百三十七) 合吃二十棒	122
(三百三十八) 三十年弄马骑却被驴子扑	123
(三百三十九) 不与么来师如何接	123
(三百四十) 虽然一个，下下咬著	124
(三百四十一) 如何是学人珠	124
(三百四十二) 今年无风波	124
(三百四十三) 拽木头，竖僧堂	125
(三百四十四) 如何是真实人体	125
(三百四十五) 含元殿里，金谷园中	125
(三百四十六) 如何是七佛师	126
(三百四十七) 龙蛇易辨，衲子难瞒	126
(三百四十八) 无力下禅床	126
(三百四十九) 你娘丑陋	126
(三百五十) 不忘的人如何	127
(三百五十一) 吃铁棒	127
(三百五十二) 抚掌大笑	127
(三百五十三) 一灯未审从什么处发	127
(三百五十四) 随照失宗时如何	128
(三百五十五) 快道快道	128
(三百五十六) 直至如今不得妙	128
(三百五十七) 速道速道	128
(三百五十八) 者一问嫌什么	129

(三百五十九) 禅院里宿	129
(三百六十) 家家门前通长安	129
(三百六十一) 向你道低口	129
(三百六十二) 老僧不如你	130
(三百六十三) 出来的是什么人	130
(三百六十四) 人来莫向伊道	130
(三百六十五) 祖意与教意同别	130
(三百六十六) 好个禅僧	131
(三百六十七) 阇梨眼皮，盖须弥山	131
(三百六十八) 学人近入丛林乞师指示	131
(三百六十九) 唤作即不可	131
(三百七十) 老僧不向高峰顶	132
(三百七十一) 不与万法为侣者	132
(三百七十二) 今日无钱与长官	132
(三百七十三) 奇怪	132
(三百七十四) 日月不曾换	133
(三百七十五) 识是分外	133
(三百七十六) 不说其中事	133
(三百七十七) 净地不止是什么人	133
(三百七十八) 万法之源	134
(三百七十九) 一物不将来时	134
(三百八十) 人从陈州来，不得许州信	134
(三百八十一) 有为无为	134
(三百八十二) 佛之一字吾不喜闻（开示）	135
(三百八十三) 和尚还为人也无	135
(三百八十四) 大无外，小无内	135

(三百八十五) 把什么指示	135
(三百八十六) 内无一物，外无所求	136
(三百八十七) 答你即乖	136
(三百八十八) 如何是疑心	136
(三百八十九) 与么即出家也	136
(三百九十) 无漏智性，本自具足	137
(三百九十一) 不见边表时如何	137
(三百九十二) 也可怜生	137
(三百九十三) 用者即重	138
(三百九十四) 师又唾地	138
(三百九十五) 离行	138
(三百九十六) 指即不休	138
(三百九十七) 乖常语	139
(三百九十八) 无出迹	139
(三百九十九) 道不得处	139
(四百) 如何是顶外事	139
(四百〇一) 莫恶口	140
(四百〇二) 什么处是拣择	140
(四百〇三) 争奈老僧在三界内	140
(四百〇四) 故问老僧	140
(四百〇五) 我者里是柴林	141
(四百〇六) 性是弟子	141
(四百〇七) 不审从甚处起	141
(四百〇八) 大善知识为什么却扫尘	141
(四百〇九) 利剑出匣时如何	142
(四百一十) 如何是沙门得力处	142

(四百一十一) 目前无学人	142
(四百一十二) 师作拳安头上	143
(四百一十三) 如何得不被心识使	143
(四百一十四) 道从何生	143
(四百一十五) 会得祖意，便会教意	144
(四百一十六) 唵部啉	144
(四百一十七) 是渠高峻	144
(四百一十八) 塞却老僧耳	144
(四百一十九) 应机时如何	145
(四百二十) 师展手拂衣	145
(四百二十一) 无人知	145
(四百二十二) 唤作权机	145
(四百二十三) 未入丛林，更是不会	146
(四百二十四) 老僧不是古德	146
(四百二十五) 如何是贞实	146
(四百二十六) 你是什么人	146
(四百二十七) 蓦直路	147
(四百二十八) 玄中不断玄	147
(四百二十九) 真即实，实即真	147
(四百三十) 者辜恩负德汉	147
(四百三十一) 不欠少	148
(四百三十二) 老僧是从谏	148
(四百三十三) 愿婆婆永沉苦海	148
(四百三十四) 月落了来相见	148
(四百三十五) 如今齰齰地饱	149
(四百三十六) 上等人来，禅床上接	149

(四百三十七) 你还梦见临济也无	149
(四百三十八) 南方大有人丧身失命	150
(四百三十九) 我自理经也不得	150
(四百四十) 你作么生见	151
(四百四十一) 还知有赵州关么	151
(四百四十二) 佛法尽在南方	151
(四百四十三) 难得师子儿	152
(四百四十四) 寄个锹子去	152
(四百四十五) 用个什么	153
(四百四十六) 四大五蕴	153
(四百四十七) 总属经论，佛法未在	153
(四百四十八) 那院何似者院	154
(四百四十九) 吃我涕唾	154
(四百五十) 莫取老僧语	155
(四百五十一) 为什么却为儿孙传语	156
(四百五十二) 今日天阴，不答话	156
(四百五十三) 大好无方面	157
(四百五十四) 摘杨花摘杨花	157
(四百五十五) 文殊，文殊	158
(四百五十六) 吃茶去	158
(四百五十七) 和尚自住取	159
(四百五十八) 今日却被驴扑	159
(四百五十九) 只为心粗	159
(四百六十) 赵州探水	160
(四百六十一) 赵州勘婆	160
(四百六十二) 也不较多	161

(四百六十三) 若允即不违	162
(四百六十四) 但与本分草料	162
(四百六十五) 且钉者一缝	162
(四百六十六) 赵州东院西	163
(四百六十七) 老僧好杀	163
(四百六十八) 如何是拨尘者	164
(四百六十九) 向草料里见	164
(四百七十) 知恩者少	165
(四百七十一) 已是先也	165
(四百七十二) 把将胡饼来	165
(四百七十三) 也不上天，也不入地	166
(四百七十四) 珍重	167
(四百七十五) 风吹别调中	167
(四百七十六) 向甚处回避	167
(四百七十七) 莫道老僧不祇对	168
(四百七十八) 还我伴来	168
(四百七十九) 堂中还有祖师也无	168
(四百八十) 戒香？定香？	169
(四百八十一) 从潼关过么	169
(四百八十二) 这死汉	169
(四百八十三) 是你唤作猫儿	170
(四百八十四) 又道大王来也	170
(四百八十五) 东司上，不可与你说佛法	170
(四百八十六) 好一殿功德	170
(四百八十七) 今日为人错下注脚	171
(四百八十八) 见寒山、拾得	171

(四百八十九) 为什么作五百头水牯牛去	172
(四百九十) 他是人家男女	172
(四百九十一) 阿弥陀佛!	173
(四百九十二) 侍者在门外	173
(四百九十三) 州勘尊宿	173
(四百九十四) 不见道新罗、大唐	174
(四百九十五) 动止万福	174
(四百九十六) 般若以何为体	175
(四百九十七) 峭然而出	175
(四百九十八) 师到投子	176
(四百九十九) 僧写师真	176
(五百) 公验分明	176
(五百〇一) 不睹云中雁，焉知沙塞寒	177
(五百〇二) 孙臆门下，因什么钻龟	177
(五百〇三) 问著下手处也不知	177
(五百〇四) 与你隔海	178
(五百〇五) 九九八十一	178
(五百〇六) 者里是什么所在	179
(五百〇七) 婆子偷赵州笋	179
(五百〇八) 为某甲有杀心在	179
(五百〇九) 赵州著在什么处	180
(五百一十) 好事不如无	180
(五百一十一) 你要造反	180
(五百一十二) 师到宝寿	181
(五百一十三) 牵牛巡堂	181
(五百一十四) 和尚是古佛	181

(五百一十五) 腾腾大道者，对面涅槃门.....	181
(五百一十六) 生死同别.....	182
(五百一十七) 何处藏身.....	182
(五百一十八) 见起塔颂.....	183
(五百一十九) 因见异有颂.....	183
(五百二十) 因鱼鼓有颂.....	183
(五百二十一) 因莲花有颂.....	183
(五百二十二) 十二时歌.....	184
赵州真际禅师行状.....	186

圆证直指真际赵州谿禅师语录御制序

夫达摩西来，九年面壁，无多言句，而能直指人心，见性成佛，首开震旦之宗风。后人演唱提持，照用权实，鸣涂毒鼓，挥太阿锋于言象不该之表，形名未兆之先，机如电掣雷奔，谈似河流海注。青莲花纷飘舌本，大狮子吼断十方，穿透百千诸佛耳根，趺跳三十三天空外。究其所归，不过铺荆列棘，遍地生枝，甘草黄莲，自心甘苦耳。然则自利利他，固不在于多言欤。

赵州谿禅师，圆证无生法忍，以本分事接人。龙门之桐，高百尺而无枝，朕阅其言句，真所谓皮肤剥落尽，独见一真实者，诚达摩之所护念。狮乳一滴，足迸散千斛驴乳，但禅师垂示，如五色珠，若小知浅见，会于言表，则辜负古佛之慈悲，落草之婆心也。观师信手拈来，信口说出，皆令十方智者一时直入如来地，可谓壁立万仞，月印千江。如赵州之接人，诚为直指人心，见性成佛之古佛云。爰录其精粹者著于篇，以示后学，俾知真宗轨范，如是如是尔。

雍正十一年癸丑五月望日

重刻赵州祖师语录序

闻夫破家散宅于十八上，而善舞太阿；纵冥夺主于贤圣前，而逢场作戏。

一物不将来，便教放下著。不起一念时，向道须弥山。每拈一茎草，而唤作丈六金身；口惟一个齿，而尽知世间滋味。镇州萝蔔，诸方漫云即是师承；青州布衫，学者休向言中取的。

一个老实头，杀活临机，顿超他动棒用喝；三寸绵软舌，纵横自在，何尝用怪语奇言。其犹水上按葫芦，垂手东捺西捺；室中悬宝镜，任教凡来圣来。拈提向上宗乘，念佛则漱口三日。善解拖泥带水，随问而随答有无。

南泉真子，马祖的孙，其惟此老一人而已矣。其垂迹也，腾蛇入口，而糠食自安；转现报也，明珠出海，而二王供养。如此则宁非先佛示现利生者哉。

惜其语录不能尽传，学者仅获一帙，真如尝鼎一脔，饮海一滴者矣。奈旧刻岁久，字迹模糊，吾徒明声发心重刻，诏示后来，真报祖师之恩，深愜老朽之意。因佳其志，聊缀数言。其全机大用，非予劣智能解。造渊洞微，自有通方作者。

传曹洞正宗第二十七代云门显圣寺住持 散木圆澄 撰

赵州和尚语录

(一) 平常心是道

师问南泉：“如何是道？”

泉云：“平常心是。”

师云：“还可趣向否？”

泉云：“拟向即乖。”

师云：“不拟争知是道？”

泉云：“道不属知不知。知是妄觉，不知是无记。若真达不疑之道，犹如太虚，廓然荡豁，岂可强是非也！”

师于言下，顿悟玄旨，心如朗月。

(二) 合是堂头老汉吃棒

南泉上堂。

师问：“明头合，暗头合？”泉便归方丈。

师便下堂，云：“这老和尚被我一问，直得无言可对。”

首座云：“莫道和尚无语，自是上座不会。”

师便打。又云：“这棒合是堂头老汉吃。”

(三) 作一头水牯牛去

师问南泉：“知有的人，向什么处去？”

泉云：“山前檀越家，作一头水牯牛去。”

师云：“谢和尚指示。”

泉云：“昨夜三更月到窗。”

(四) 救火！救火！

师在南泉作炉头，大众普请择菜。师在堂内叫：“救火！救火！”

大众一时到僧堂前，师乃关却僧堂门。大众无对。

泉乃抛锁匙，从窗内入堂中，师便开门。

(五) 谢师相救

师在南泉井楼上打水次，见南泉过，便抱柱悬却脚，云：“相救！相救！”

南泉上糊梯，云：“一二三四五。”

师少时间却去礼谢，云：“适来谢和尚相救。”

(六) 南泉斩猫

南泉东西两堂争猫儿。

泉来堂内，提起猫儿云：“道得即不斩，道不得即斩却。”

大众下语，皆不契泉意。当时即斩却猫儿子。

至晚间，师从外归来，问讯次，泉乃举前话了，云：“你作么生救得猫儿？”

师遂将一只鞋戴在头上出去。

泉云：“子若在，救得猫儿。”

(七) 悔不更与两踏

师问南泉：“异即不问，如何是类？”

泉以两手托地。师便踏倒，却归涅槃堂内，叫：“悔！悔！”

泉闻，乃令人去问：“悔个什么？”

师云：“悔不更与两踏。”

(八) 唤水牯牛浴

南泉从浴室里过，见浴头烧火，问云：“作什么？”

云：“烧浴。”

泉云：“记取来，唤水牯牛浴。”浴头应诺。

至晚间，浴头入方丈，泉问：“作什么？”

云：“请水牯牛去浴。”

泉云：“将得绳索来否？”

浴头无对。

师来问讯泉，泉举似师。师云：“某甲有语。”

泉便云：“还将得绳索来么？”

师便近前募鼻便拽。

泉云：“是即是，太粗生。”

（九）离四句绝百非

师问南泉：“离四句，绝百非外，请师道。”

泉便归方丈。

师云：“这老和尚每常口吧吧地，及其问著，一言不措。”

侍者云：“莫道和尚无语好。”

师便打一掌。

（十）道得即开门

南泉一日掩却方丈门，便把灰围却门外，问僧云：“道得即开门。”

多有人下语，并不契泉意。

师云：“苍天！苍天！”

泉便开门。

(十一) 过在什么处

师问南泉云：“心不是佛，智不是道。还有过也无。”

泉云：“有。”

师云：“过在什么处？请师道。”

泉遂举，师便出去。

(十二) 庭前柏树子

师上堂谓众曰：“此事的的，没量大人，出这里不得。老僧到汾山，僧问‘如何是祖师西来意？’汾山云：‘与我将床子来。’若是宗师，须以本分事接人始得。”

时有僧问，“如何是祖师西来意？”

师云：“庭前柏树子！”

学云：“和尚莫将境示人。”

师云：“我不将境示人。”

云：“如何是祖师西来意。”

师云：“庭前柏树子。”

(十三) 须向异类中行（开示）

师又云：“老僧九十年前，见马祖大师下八十余员善知识，个个俱是作家，不似如今知识，枝蔓上生枝蔓，大都是去圣

遥远，一代不如一代。只如南泉寻常道：‘须向异类中行。’
且作么生会？如今黄口小儿，向十字街头说葛藤，博饭噎、
觅礼拜，聚三五百众，云：‘我是善知识，你是学人。’”

（十四） 清浄伽蓝

僧问：“如何是清浄伽蓝？”

师云：“丫角女子。”

云：“如何是伽蓝中人？”

师云：“丫角女子有孕。”

（十五） 镇州萝卜

问：“承闻和尚亲见南泉，是否？”

师云：“镇州出大萝卜头。”

（十六） 和尚生缘

问：“和尚生缘什么处？”

师以手指云：“西边更向西。”

（十七） 如何是法

问：“法无别法，如何是法？”

师云：“外空，内空，内外空。”

(十八) 更嫌什么

问：“如何是佛真法身？”

师云：“更嫌什么！”

(十九) 古今榜样

问：“如何是心地法门？”

师云：“古今榜样！”

(二十) 老僧无丈人

问：“如何是宾中主？”

师云：“山僧不问妇。”

问：“如何是主中宾？”

师云：“老僧无丈人。”

(二十一) 老僧不讳祖

问：“如何是一切法常住？”

师云：“老僧不讳祖！”

其僧再问。

师云：“今日不答话。”

（二十二）无别用心处（开示）

师上堂云：“兄弟！莫久立。有事商量，无事向衣钵下坐，穷理好。老僧行脚时，除二时斋粥，是杂用心力处，余外更无别用心处也。若不如此，出家大远在！”

（二十三）万物中何物最坚

问：“万物中何物最坚？”

师云：“相骂饶汝接嘴，相唾饶汝泼水。”

（二十四）晓夜不停时如何

问：“晓夜不停时如何？”

师云：“僧中无与么两税百姓！”

（二十五）如何是一句

问：“如何是一句？”

师云：“若守著一句，老却你。”

（二十六）不离不语（开示）

师谓众云：“若一生不离丛林，不语十年五载，无人唤你作哑汉。已后佛也不奈你何！你若不信，截取老僧头去。”

（二十七）莫改旧时人（开示）

师上堂云：“兄弟！你正在第三冤里。所以道：‘但改旧时行履处，莫改旧时人。’共你各自家出家，比来无事。更问禅问道，三二十人聚头来问，恰似欠伊禅道相似。你唤作善知识，我是同受拷。老僧不是戏好，恐带累他古人，所以东道西说。”

（二十八）十二时中如何用心

问：“十二时中，如何用心？”

师云：“你被十二时使，老僧使得十二时，你问哪个时？”

（二十九）这箍桶汉

问：“如何是赵州主人公？”

师咄云：“这箍桶汉。”

学人应诺。

师云：“如法箍桶著。”

(三十) 鸟散水浑

问：“如何是学人本分事？”

师云：“树摇鸟散，鱼惊水浑。”

(三十一) 少神底人

问：“如何是少神底人？”

师云：“老僧不如你！”

学云：“不占胜。”

师云：“你因什么少神？”

(三十二) 分疏不得

问：“至道无难，唯嫌拣择，是时人窠窟？”

师云：“曾有问我，直得五年分疏不得。”

(三十三) 却是好手

有官人问：“丹霞烧木佛，院主为什么眉须堕落？”

师云：“官人宅中，变生作熟，是什么人？”

云：“所使。”

师云：“却是他好手。”

(三十四) 见个什么

问：“毗目仙人执善财手，见微尘佛时如何？”

师遂执僧手，云：“你见个什么？”

(三十五) 如何是沙门行

有尼问：“如何是沙门行？”

师云：“莫生儿！”

尼云：“和尚勿交涉。”

师云：“我若共你打交涉，堪作什么。”

(三十六) 田库奴

问：“如何是赵州主人公？”

师云：“田库奴。”

(三十七) 道老僧要个什么

问：“如何是王索仙陀婆？”

师云：“你道老僧要个什么？”

(三十八) 玄中玄

问：“如何是玄中玄？”

师云：“说什么玄中玄。七中七，八中八。”

(三十九) 静处萨婆诃

问：“如何是仙陀婆？”

师云：“静处萨婆诃。”

(四十) 东西南北

问：“如何是法非法？”

师云：“东西南北。”

学云：“如何会去？”

师云：“上下四维。”

(四十一) 今年七十四五

问：“如何是玄中玄？”

师云：“这僧若在，合年七十四五。”

(四十二) 索仙陀婆

问：“王索仙陀婆时如何？”

师蓦起，打躬叉手。

(四十三) 不敢不敢

问：“如何是道？”

师云：“不敢，不敢。”

(四十四) 敕敕摄摄

问：“如何是法？”

师云：“敕敕，摄摄！”

(四十五) 去来不隔

问：“赵州去镇府多少？”

师云：“三百。”

学云：“镇府来赵州多少？”

师云：“不隔。”

(四十六) 玄来多少时也

僧问：“如何玄中玄？”

师云：“玄来多少时也？”

学云：“玄来久矣！”

师云：“赖遇老僧，泊合玄杀这屡生。”

【泊合，几乎；屡，借作“驴”，屡生，指愚蠢的人】

(四十七) 学人自己

问：“如何是学人自己？”

师云：“还见庭前柏树子么！”

(四十八) 莫辜负老僧（开示）

师上堂云：“若是久参底人，莫非真实，莫非亘古亘今。若是新入众底人，也须究理始得。莫趁者边三百、五百、一千，傍边二众丛林，称道好个住持，泊乎问著佛法，恰似炒砂作饭相似，无可施为，无可下口，却言他非我是，面赫赤地，良由世间出非法语，真实欲明者意，莫辜负老僧。”

(四十九) 和尚如何示人

问：“在尘为诸圣说法，总属披搭。未审和尚如何示人？”

师云：“什么处见老僧？”

学云：“请和尚说。”

师云：“一堂师僧，总不会这僧语话。”

别有一僧问：“请和尚说。”

师云：“你说，我听。”

(五十) 更不是别人

问：“真化无迹无师，弟子时如何？”

师云：“谁教你来问？”

学云：“更不是别人。”

师便打之。

(五十一) 自看

问：“此事如何辨？”

师云：“我怪你。”

学云：“如何辨得？”

师云：“我怪你不辨。”

学云：“还保任否？”

师云：“保任、不保任自看。”

(五十二) 无知解人

问：“如何是无知解的人？”

师云：“说什么事！”

(五十三) 老僧未有语在

问：“如何是西来意？”

师下禅床。

学云：“莫便是否。”

师云：“老僧未有语在。”

(五十四) 半钱也无分

问：“佛法久远，如何用心？”

师云：“你见前汉、后汉把揽天下，临终时半钱也无分。”

(五十五) 急合取口

问：“时人以珍宝为贵，沙门以何为贵？”

师云：“急合取口。”

学云：“合口还得也无？”

师云：“口若不合，争能辨得。”

（五十六）赵州一句

问：“如何是赵州一句？”

师云：“老僧半句也无。”

学云：“岂无和尚在？”

师云：“老僧不是一句！”

（五十七）不被诸境惑

问：“如何得不被诸境惑？”师垂一足，僧便出鞋。师收起足，僧无语。

（五十八）更觅什么佛

有俗官问：“佛在日，一切众生归依佛。佛灭度后，一切众生归依什么处？”

师云：“未有众生。”

学云：“现问次。”

师云：“更觅什么佛！”

(五十九) 这杀父汉

问：“还有不报四恩、三有者也无？”

师云：“有。”

学云：“如何是？”

师云：“这杀父汉，算你只少此一问。”

(六十) 无施設处

问：“如何是和尚意？”

师云：“无施設处。”

(六十一) 千钧之弩不为鼯鼠发机

师上堂云：“兄弟！但改往修来。若不改，大有著你处在！老僧在此间三十余年，未曾有一个禅师到此间。设有来，一宿一食急走过，且趁软暖处去也。”

问：“忽遇禅师到来，向伊道什么？”

师云：“千钧之弩，不为鼯鼠而发机。”

(六十二) 问道有别（开示）

师云：“兄弟！若从南方来者，即与下载。若从北方来，即与装载。所以道‘近上人问道，即失道；近下人问道者，

即得道’。

兄弟！正人说邪法，邪法亦随正，邪人说正法，正法亦随邪。诸方难见易识，我者里易见难识。”

(六十三) 正在善恶里

问：“善恶惑不得底人，还独脱也无？”

师云：“不独脱。”

学云：“为什么不独脱？”

师云：“正在善恶里。”

(六十四) 煨破铁瓶

尼问：“离却上来说处，请和尚指示。”

师咄云：“煨破铁瓶！”

尼将铁瓶添水来，云：“请和尚答话。”

师笑之。

(六十五) 落在何路

问：“世界变为黑穴，未审此个落在何路？”

师云：“不占。”

学云：“不占是什么人？”

师云：“田库奴。”

(六十六) 是满是溢

问：“无言无意，始称得句，既是无言，唤什么作句？”

师云：“高而不危，满而不溢。”

学云：“即今和尚是满，是溢？”

师云：“争奈你问我。”

(六十七) 净地上屎

问：“如何是灵者？”

师云：“净地上屎一堆屎！”

学云：“请和尚的旨。”

师云：“莫恼乱老僧！”

(六十八) 还许道么

问：“法身无为，不堕诸数，还许道也无。”

师云：“作么生道！”

学云：“与么即不道也。”

师笑之。

(六十九) 那个是众生

问：“如何是佛，如何是众生？”

师云：“众生即是佛，佛即是众生。”

学云：“未审两个那个是众生？”

师云：“问！问！”

(七十) 大道无根

问：“大道无根，如何接唱？”

师云：“你便接唱。”

云：“无根又作么生？”

师云：“既是无根，什么处系缚你！”

(七十一) 更须修行

问：“正修行的人莫被鬼神测得也无？”

师云：“测得！”

云：“过在什么处？”

师云：“过在觅处。”

云：“与么即不修行也？”

师云：“修行。”

(七十二) 月从何生

问：“孤月当空，光从何生？”

师云：“月从何生？”

(七十三) 检校

问：“承和尚有言，道不属修，但莫染污。如何是不染污？”

师云：“检校内外。”

云：“还自检校也无？”

师云：“检校。”

云：“自己有什么过，自检校？”

师云：“你有什么事。”

(七十四) 佛即烦恼，烦恼即佛

师上堂云：“此事如明珠在掌，胡来胡现，汉来汉现。老僧把一枝草作丈六金身用，把丈六金身作一枝草用。佛即是烦恼，烦恼即是佛。”

问：“佛与谁人为烦恼？”

师云：“与一切人为烦恼！”

云：“如何免得？”

师云：“用免作么。”

(七十五) 本分事接人（开示）

师示众云：“老僧此间，即以本分事接人。若教老僧随伊根机接人，自有三乘十二分教，接他了也。若是不会，是谁过软！已后遇着作家汉，也道老僧不辜他。但有人问，以本分事接人。”

(七十六) 商量个什么

问：“从上至今，即心是佛。不即心，还许学人商量也无？”

师云：“即心且置，商量个什么！”

(七十七) 古镜不磨

问：“古镜不磨，还照也无？”

师云：“前生是因，今生是果！”

(七十八) 森森迥迥

问：“三刀未落时如何？”

师云：“森森地。”

云：“落后如何？”

师云：“迥迥地。”

(七十九) 笼罩不得

问：“如何是出三界的人？”

师云：“笼罩不得。”

(八十) 应世不应世

问：“牛头未见四祖，百鸟衔花供养。见后，为什么百鸟不衔花供养？”

师云：“应世，不应世。”

(八十一) 争似春风处处闲

问：“白云自在时如何？”

师云：“争似春风处处闲！”

(八十二) 古今嚼不著

问：“如何是露地白牛？”

师云：“月下不用色。”

云：“食噉何物？”

师云：“古今嚼不著。”

云：“请师答话。”

师云：“老僧答与么！”

(八十三) 拟心即差

师示众云：“拟心即差。”

僧便问：“不拟心时如何？”

师打三下，云：“莫是老僧辜负闍黎么？”

(八十四) 莫向者里是非

问：“凡有问答，落在意根。不落意根，师如何对？”

师云：“问。”

学云：“便请师道。”

师云：“莫向者里是非！”

(八十五) 将什么献

问：“龙女亲献佛，未审将什么献？”

师以两手作献势。

(八十六) 早谤了也

师示众云：“此间佛法，道难即易，道易即难。别处难见易识，老僧者里，即易见难识。若能会得，天下横行。忽有

人问：什么处来。若向伊道从赵州来，又谤赵州。若道不从赵州来，又埋没自己。诸人且作么生对他？”

僧问：“触目是谤，和尚如何得不谤去？”

师云：“若道不谤，早是谤了也！”

（八十七）正修行路

问：“如何是正修行路？”

师云：“解修行即得。若不解修行，即参差落他因果里。”

（八十八）我教你道赵州说什么法

师云：“我教你道，若有问时，但向伊道：‘赵州来。’忽问：‘赵州说什么法？’但向伊道：‘寒即言寒，热即言热。’若更问道：‘不问者个事。’但云：‘问什么事？’，若再问：‘赵州说什么法？’便向伊道：‘和尚来时不交传语，上座若要知赵州事，但自去问取。’”

【伊：表示第三人称，相当于“她”、“他”、“彼”】

（八十九）不顾前后

问：“不顾前后时如何？”

师云：“不顾前后且置，你问阿谁？”

(九十) 髓也不立莫谤二祖

师示众云：“迦叶传与阿难，且道达磨传与什么人？”

问：“且如二祖得髓，又作么生？”

师云：“莫谤二祖！”

师又云：“达磨也有语：‘在外者得皮，在里者得骨。’且道更在里者得什么？”

问：“如何是得髓的道理？”

师云：“但识取皮。老僧者里，髓也不立！”

云：“如何是髓？”

师云：“与么皮也摸未著！”

(九十一) 谁是别者

问：“与么堂堂，岂不是和尚正位？”

师云：“还知有不肯者么？”

学云：“与么即别有位？”

师云：“谁是别者？”

学云：“谁是不别者？”

师云：“一任叫。”

(九十二) 心行莫不得么

问：“上上人一拨便转，下下人来时如何？”

师云：“汝是上上？下下？”

云：“请和尚答话。”

师云：“话未有主在。”

云：“某甲七千里来，莫作心行。”

师云：“据你者一问，心行莫不得么？”

此僧一宿便去。

(九十三) 不绍傍来者

问：“不绍傍来者如何？”

师云：“谁？”

学云：“惠延。”

师云：“问什么？”

学云：“不绍傍来者。”

师以手抚之。

【绍：接续；继承】

(九十四) 莫自瞞

问：“如何是衲衣下事？”

师云：“莫自瞞。”

(九十五) 如何是真言

问：“真如、凡圣，皆是梦言，如何是真言？”

师云：“更不道者两个。”

学云：“两个且置，如何是真言？”

师云：“唵部唹发。”

(九十六) 如何是赵州

问：“如何是赵州？”

师云：“东门、西门、南门、北门。”

(九十七) 如何是定

问：“如何是定？”

师云：“不定。”

学云：“为什么不定？”

师云：“活物，活物。”

(九十八) 不随诸有

问：“不随诸有时如何？”

师云：“合与么。”

学云：“莫便是学人本分事？”

师云：“随也，随也。”

(九十九) 请师全射

问：“古人三十年，一张弓，两下箭，只射得半个圣人。

今日请师全射！”

师便起去。

(一百) 不在明白里

师示众云：“至道无难，唯嫌拣择。才有言语，是拣择。

老僧却不在明白里。是你向什么处见祖师？”

问：“和尚既不在明白里，护惜个什么处？”

师云：“我亦不知。”

学云：“和尚既自不知，为什么道不在明白里？”

师云：“问事即得。礼拜退。”

(一百〇一) 法本不生，今则无灭

师示众云：“法本不生，今则无灭。更不要道，才语是生，不语是灭^①。诸人且作么生是不生不灭底道理？”

问：“早是不生不灭么？”

师云：“者汉只认得个死语。”

【早，《古尊宿语要》作“草”】

(一百〇二) 至道无难，唯嫌拣择

问：“至道无难，唯嫌拣择。才有言语是拣择，和尚如何示人？”

师云：“何不尽引古人语？”

学云：“某甲只道得到这里。”

师云：“只这‘至道无难，唯嫌拣择’。”

(一百〇三) 若不实，争能出得生死

上堂，示众云：“看经也在生死里，不看经也在生死里。诸人且作么生出得去？”

僧便问：“只如俱不留时，如何？”

^①原文为“默”，校对修改为“灭”。

师云：“实即得。若不实，争能出得生死！”

（一百〇四）利剑锋头快时如何

问：“利剑锋头快时如何？”

师云：“老僧是利剑，快在什么处？”

（一百〇五）大难到来，如何回避

问：“大难到来，如何回避？”

师云：“恰好。”

（一百〇六）大难得人

上堂，良久云：“大众总来也未？”

对云：“总来也。”

师云：“更待一人来，即说话。”

僧云：“候无人来，即说似和尚。”

师云：“大难得人。”

（一百〇七）不生不灭时如何

师示众云：“心生即种种法生，心灭即种种法灭。你诸人作么生？”

僧乃问：“只如不生不灭时如何？”

师云：“我许你者一问。”

（一百〇八）某甲使得三句

师因参次，云：“明又未明，道昏欲晓，你在阿哪头？”

僧云：“不在两头。”

师云：“与么，即在中间也？”

云：“若在中间，即在两头。”

师云：“这僧多少时，在老僧者里，作与么语话，不出得三句里。然直饶出得，也在三句里。你作么生？”

僧云：“某甲使得三句。”

师云：“何不早与么道。”

（一百〇九）如何是通方

问：“如何是通方？”

师云：“离却金刚禅。”

（一百一十）非你境界

师示众云：“衲僧家，直须坐断报、化佛头始得。”

问：“坐断报化佛头是什么人？”

师云：“非你境界。”

（一百一十一） 岂无方便

师示众云：“大道只在目前，要且难睹。”

僧乃问：“目前有何形段，令学人睹？”

师云：“任你江南江北。”

学云：“和尚岂无方便为人？”

师云：“适来问什么？”

（一百一十二） 谁入法界

问：“入法界来，还知有也无？”

师云：“谁入法界？”

学云：“与么即入法界不知去也？”

师云：“不是寒灰死木，花锦成现百种有。”

学云：“莫是入法界处用也无？”

师云：“有什么交涉。”

（一百一十三） 更请宣一遍

问：“若是实际理地，什么处得来？”

师云：“更请闍梨宣一遍。”

(一百一十四) 如何是惑不得者

问：“万境俱起，还有惑不得者也无？”

师云：“有。”

学云：“如何是惑不得者？”

师云：“你还信有佛法否？”

学云：“信有佛法，古人道了。如何是惑不得者？”

师云：“为什么不问老僧？”

学云：“问了也。”

师云：“惑也。”

(一百一十五) 法身不说法

问：“未审古人与今人还相近也无？”

师云：“相近即相近，不同一体。”

学云：“为什么不同？”

师云：“法身不说法。”

学云：“法身不说法，和尚为人也无？”

师云：“我向惠里答话！”

学云：“争道法身不说法？”

师云：“我向惠里救你阿爷，他终不出头。”

(一百一十六) 还受测也无

问：“学人道不相见时，还回互也无？”

师云：“测得回互。”

学云：“测他不得，回互个什么？”

师云：“不与么是你自己。”

学云：“和尚还受测也无？”

师云：“人转近，道即转远也。”

学云：“和尚为什么自隐去？”

师云：“我今现共你语话。”

学云：“争道不转？”

师云：“合与么著。”

(一百一十七) 自知罪过即得

师示众云：“教化得的人，是今生事。教化不得的人，是第三生冤。若不教化，恐堕却一切众生。教化亦是冤。是你还教化也无？”

僧云：“教化。”

师云：“一切众生还见你也无？”

学云：“不见。”

师云：“为什么不见？”

学云：“无相。”

师云：“即今还见老僧否？”

学云：“和尚不是众生。”

师云：“自知罪过即得。”

（一百一十八） 尽是自然事

师示众云：“龙女心亲献，尽是自然事。”

问：“既是自然，献时为什么？”

师云：“若不献，争知自然！”

（一百一十九） 觅一个道人难得

师示众云：“八百个作佛汉，觅一个道人难得。”

（一百二十） 与么即不修行也

问：“只如无佛无人处，还有修行也无？”

师云：“除却者两个，有百千万亿。”

学云：“道人来时在什么处？”

师云：“你与么即不修行也。”

其僧礼拜。

师云：“大有处著你在。”

(一百二十一) 白云在什么处

问：“白云不落时如何？”

师云：“老僧不会上象。”

学云：“岂无宾主？”

师云：“老僧是主，阁梨是宾，白云在什么处？”

(一百二十二) 丧却栋梁材

问：“大巧若拙时如何？”

师云：“丧却栋梁材。”

(一百二十三) 答你是旨

师示众云：“佛之一字，吾不喜闻。”

问：“和尚还为人也无？”

师云：“为人。”

学云：“如何为人？”

师云：“不识玄旨，徒劳念静。”

学云：“既是玄，作么生是旨？”

师云：“我不把本。”

学云：“者个是玄，如何是旨？”

师云：“答你是旨。”

(一百二十四) 为你游魂

师示众云：“各自有禅，各自有道。忽有人问你，作么生是禅是道？作么生祇对他？”

僧乃问：“既各有禅道，从上至今语话为什么？”

师云：“为你游魂。”

学云：“未审如何为人？”

师乃退身不语。

(一百二十五) 念者是谁

师示众云：“不得闲过，念佛、念法。”

僧乃问：“如何是学人自己念？”

师云：“念者是谁？”

学云：“无伴。”

师叱：“者驴。”

(一百二十六) 与祖佛为师

上堂，示众云：“若是第一句，与祖佛为师。第二句，与人天为师。第三句，自救无疗。”

有僧问：“如何是第一句？”

师云：“与祖佛为师。”

师又云：“大好从头起。”

学人再问。

师云：“又却人天去也。”

（一百二十七）将什么祇对

师示众云：“是他不是不将来，老僧不是不祇对。”

僧云：“和尚将什么祇对？”

师长吁一声。

云：“和尚将这个祇对，莫辜负学人也无！”

师云：“你适来肯我，我即辜负你。若不肯我，我即不辜负你。”

（一百二十八）只得个墼子

师示众云：“老僧今夜答话去也，解问者出来！”

有僧才出礼拜，

师云：“比来抛砖引玉，只得个墼子。”

【墼(jī)：未烧的砖坯】

（一百二十九）狗子佛性

问：“狗子还有佛性也无？”

师云：“无。”

学云：“上至诸佛，下至蚊子，皆有佛性，狗子为什么无？”

师云：“为伊有业识性在。”

(一百三十) 但管应身

问：“如何是法身？”

师云：“应身。”

云：“学人不问应身。”

师云：“你但管应身。”

(一百三十一) 朗月当空时如何

问：“朗月当空时如何？”

师云：“阇梨名什么？”

学云：“某甲。”

师云：“朗月当空在什么处？”

(一百三十二) 觅不着

问：“正当二八时如何？”

师云：“东东，西西。”

学云：“如何是东东西西？”

师云：“觅不著。”

（一百三十三）我更不会

问：“学人全不会时如何？”

师云：“我更不会。”

云：“和尚还知有也无？”

师云：“我不是木头，作么不知。”

云：“大好不会。”

师拍掌笑之。

（一百三十四）如何是道人

问：“如何是道人？”

师云：“我向道是佛人。”

（一百三十五）斋了未吃茶

问：“凡有言句，举手动足，尽落在学人网中。离此外，请师道！”

师云：“老僧斋了未吃茶。”

(一百三十六) 还修行也无

马大夫问：“和尚还修行也无？”

师云：“老僧若修行，即祸事。”

云：“和尚既不修行，教什么人修行？”

师云：“大夫是修行的人！”

云：“某甲何名修行？”

师云：“若不修行，争得扑在人王位中！餒得来赤冻红地，无有解出期。”

大夫乃下泪拜谢。

(一百三十七) 不是不对

师示众云：“阁梨不是不将来，老僧不是不祇对。”

又云：“阁梨莫擎拳合掌，老僧不将禅床、拂子对。”

(一百三十八) 思忆不及处

问：“思忆不及处如何？”

师云：“过者边来。”

云：“过者边来，即是及处，如何是思不及处？”

师竖起手云：“你唤作什么？”

云：“唤作手，和尚唤作什么？”

师云：“百种名字，我亦道。”

云：“不及和尚百种名字，且唤什么？”

师云：“与么即你思忆不及处。”

僧礼拜。

师云：“教你思忆得及者。”

云：“如何是？”

师云：“释迦教、祖师教，是你师！”

云：“祖与佛古人道了也，如何是思忆不及处？”

师再举指云：“唤作什么？”

僧良久。

师云：“何不当头道著，更疑什么！”

（一百三十九）和尚家风

问：“如何是和尚家风？”

师云：“老僧耳背，高声问！”

僧再问，师云：“你问我家风，我却识你家风。”

（一百四十）万境俱起

问：“万境俱起时如何？”

师云：“万境俱起。”

云：“一问一答是起，如何是不起？”

师云：“禅床是不起的。”

僧才礼拜次，师云：“记得问答？”

云：“记得。”

师云：“试举看。”

僧拟举。

（一百四十一）有心无心总被你拣了也

问：“如何是目前佛？”

师云：“殿里的。”

云：“者个是相貌佛，如何是佛？”

师云：“即心是！”

云：“即心犹是限量，如何是佛？”

师云：“无心是。”

学云：“有心、无心，还许学人拣也无？”

师云：“有心、无心，总被你拣了也，更教老僧道什么即得。”

（一百四十二）老僧钓得一个

问：“远远投师，未审家风如何？”

师云：“不说似人。”

学云：“为什么不说似人？”

师云：“是我家风。”

学云：“和尚既不说似人，争奈四海来投？”

师云：“你是海^②，我不是海。”

学云：“未审海内事如何？”

师云：“老僧钓得一个。”

（一百四十三）未与你在去

问：“祖佛近不得的是什么人？”

师云：“不是祖佛。”

学云：“争奈近不得何？”

师云：“向你道，不是祖佛，不是众生，不是物，得么？”

学云：“是什么？”

师云：“若有名字，即是祖佛、众生也。”

学云：“不可只与么去也！”

师云：“卒未与你去在。”

^② 原文为“道”，校对修改为“海”。

(一百四十四) 狐狼野干是

问：“如何是平常心？”

师云：“狐狼野干是。”

(一百四十五) 闻个什么

问：“作何方便，即得闻于未闻？”

师云：“未闻且置，你曾闻个什么来？”

(一百四十六) 且随色走

问：“承教有言：随色摩尼珠。如何是本色？”

师召僧名，僧应诺。

师云：“过者边来！”

僧便过，又问：“如何是本色？”

师云：“且随色走。”

(一百四十七) 大好平常心

问：“平常心的人，还受教化也无？”

师云：“我不历他门户。”

学云：“与么则莫沉却那边人么？”

师云：“大好平常心。”

(一百四十八) 拣不出

问：“如何是学人保任的物？”

师云：“尽未来际拣不出。”

(一百四十九) 寺里纲维是

问：“如何是大修行的人？”

师云：“寺里纲维是。”

(一百五十) 大好不知

问：“学人才到，总不知门户头事如何？”

师云：“上座名什么？”

学云：“惠南。”

师云：“大好不知。”

(一百五十一) 如何得不谤去

问：“学人欲学，又谤于和尚。如何得不谤去？”

师云：“你名什么？”

学云：“道皎。”

师云：“静处去，者米囤子！”

(一百五十二) 若有纤毫，万劫不如

问：“如何是和尚大意？”

师云：“无大无小。”

学云：“莫便是和尚大意么？”

师云：“若有纤毫，万劫不如。”

(一百五十三) 出来便死

问：“万法本闲，而人自闹，是什么人语？”

师云：“出来便死。”

(一百五十四) 唯我独尊

问：“不是佛，不是物，不是众生。这个是断语。如何是不断语？”

师云：“天上天下，唯我独尊。”

(一百五十五) 愿你长见毗卢圆相

问：“如何是毗卢圆相？”

师云：“老僧自小出家，不曾眼花。”

学云：“和尚还为人也无？”

师云：“愿你长见毗卢圆相。”

（一百五十六）传个什么

问：“佛祖在日，佛祖相传。佛祖灭后，什么人传？”

师云：“古今总是老僧分上！”

学云：“未审传个什么？”

师云：“个个总属生死！”

云：“不可埋没却祖师也！”

师云：“传个什么？”

（一百五十七）愿你作大德

问：“凡圣俱尽时如何？”

师云：“愿你作大德，老僧是障佛祖汉。”

（一百五十八）老僧罪过

问：“远闻赵州，到来为什么不见？”

师云：“老僧罪过。”

(一百五十九) 不依即一任东西

问：“朗月当空，未审室中事如何？”

师云：“老僧自出家，不曾作活计。”

学云：“与么，即和尚不为今时也。”

师云：“自疾不能救，焉能救诸疾。”

学云：“争奈学人无依何？”

师云：“依即踏著地，不依即一任东西。”

(一百六十) 无两个

问：“在心心不测时如何？”

师云：“测阿谁？”

学云：“测自己。”

师云：“无两个。”

(一百六十一) 大好不见边表

问：“不见边表时如何？”

师指净瓶，云：“是什么？”

学云：“净瓶。”

师云：“大好不见边表。”

(一百六十二) 拟即差

问：“如何是归根？”

师云：“拟即差。”

(一百六十三) 离言句是独脱

问：“不离言句，如何得独脱？”

师云：“离言句是独脱。”

学云：“适来无人教某甲来。”

师云：“因什么到此？”

学云：“和尚何不拣出？”

师云：“我早个拣了也。”

(一百六十四) 老僧落你后

问：“非心不即智，请和尚一句。”

师云：“老僧落你后。”

(一百六十五) 如何是毕竟

问：“如何是毕竟？”

师云：“毕竟。”

学云：“那个毕竟是？”

师云：“老僧是毕竟，你不解问者话。”

学云：“不是不问。”

师云：“毕竟在什么处！”

（一百六十六）不挂寸丝

问：“不挂寸丝时如何？”

师云：“不挂什么？”

学云：“不挂寸丝。”

师云：“大好不挂寸丝。”

（一百六十七）莫占他位次

问：“如救头燃的人如何？”

师云：“便学。”

学云：“什么处？”

师云：“莫占他位次。”

（一百六十八）老僧在里许坐

问：“空劫中阿谁为主？”

师云：“老僧在里许坐。”

学云：“说什么法？”

师云：“说你问的！”

（一百六十九）虚明自照

问：“承古有言‘虚明自照’。如何是自照？”

师云：“不称他照。”

学云：“照不著处如何？”

师云：“你话堕也。”

（一百七十）一念未起时

问：“如何是的？”

师云：“一念未起时。”

（一百七十一）如何是法王

问：“如何是法王？”

师云：“州里大王是。”

云：“和尚不是？”

师云：“你拟造反去，都来一个王不认。”

(一百七十二) 你教化我看

问：“如何是佛心？”

师云：“你是心，我是佛，奉不奉，自看！”

学云：“师即不无，还奉得也无？”

师云：“你教化我看。”

(一百七十三) 阙一不可

问：“三身中，哪个是本来身？”

师云：“阙一不可。”

(一百七十四) 在你耳里

问：“未审此土谁为祖师？”

师云：“达磨来，这边总是。”

学云：“和尚是第几祖？”

师云：“我不落位次。”

学云：“在什么处？”

师云：“在你耳里。”

(一百七十五) 且向家里坐

问：“不弃本，不逐末，如何是正道？”

师云：“大好出家儿。”

学云：“学人从来不曾出家。”

师云：“归依佛，归依法。”

学云：“未审有家可出也无？”

师云：“直须出家。”

学云：“向什么处安排他？”

师云：“且向家里坐。”

(一百七十六) 若用力即乖

问：“明眼人见一切，还见色也无？”

师云：“打却著。”

学云：“如何打得？”

师云：“莫用力。”

学云：“不用力如何打得？”

师云：“若用力即乖。”

(一百七十七) 又不可无却老僧

问：“祖佛大意，合为什么人？”

师云：“只为今时。”

学云：“争奈不得何？”

师云：“谁之过？”

学云：“如何承当？”

师云：“如今无人承当得！”

学云：“与么即无依倚也？”

师云：“又不可无却老僧。”

（一百七十八）正大修行

问：“了事的人如何？”

师云：“正大修行。”

学云：“未审和尚还修行也无？”

师云：“著衣吃饭。”

学云：“著衣吃饭寻常事，未审修行也无？”

师云：“你且道我每日作什么！”

（一百七十九）阿谁教化妆

崔郎中问：“大善知识还入地狱也无？”

师云：“老僧未上入！”

崔云：“既是大善知识，为什么入地狱？”

师云：“老僧若不入，争得见郎中！”

（一百八十）天悬地隔

问：“毫厘有差时如何？”

师云：“天地悬隔。”

云：“毫厘无差时如何？”

师云：“天地悬隔。”

（一百八十一）睡的眼、不睡的眼

问：“如何是不睡的眼？”

师云：“凡眼、肉眼。”

又云：“虽未得天眼，肉眼力如是。”

学云：“如何是睡的眼？”

师云：“佛眼、法眼是睡的眼。”

（一百八十二）即提不起

问：“大庾岭头趁得及，为什么提不起？”

师拈起衲衣，云：“你甚处得者个来？”

学云：“不问者个。”

师云：“与么，即提不起。”

(一百八十三) 不合不散

问：“不合不散如何辨？”

师云：“你有一个，我有一个。”

云：“者个是合，如何是散？”

师云：“你便合。”

(一百八十四) 不错路

问：“如何是不错路？”

师云：“识心见性是不错路。”

(一百八十五) 换什么作珠

问：“明珠在掌，还照也无？”

师云：“照即不无，唤什么作珠？”

(一百八十六) 大好无根

问：“灵苗无根时如何？”

师云：“你从什么处来？”

云：“太原来。”

师云：“大好无根。”

(一百八十七) 作佛去

问：“学人拟作佛时如何？”

师云：“大煞费力生。”

云：“不费力时如何？”

师云：“与么即作佛去也。”

(一百八十八) 甚处作一浮一沉

问：“学人昏钝在一浮沉，如何得出？”

师只据坐。

云：“某甲实问和尚。”

师云：“你甚处作一浮一沉？”

(一百八十九) 何不道‘今日好风’

问：“不在凡，不在圣，如何免得两头路？”

师云：“去却两头来答你。”

僧不审。

师云：“不审从什么处起？在者里，从老僧起；在市里时，从什么处起？”

云：“和尚为什么不定？”

师云：“我教你，何不道‘今日好风’。”

(一百九十) 觅个阐提人难得

问：“如何是大阐提底人？”

师云：“老僧答你还信否？”

云：“和尚重言，那敢不信！”

师云：“觅个阐提人难得。”

【阐提：指永远不得成佛的根机】

(一百九十一) 此间著不得

问：“大无惭愧的人，什么处著得？”

师云：“此间著不得。”

云：“忽然出头，争向？”

师云：“将取去。”

(一百九十二) 用即不无，现是谁

问：“用处不现时如何？”

师云：“用即不无，现是谁？”

(一百九十三) 唤什么作空劫

问：“空劫中还有人修行也无？”

师云：“唤什么作空劫？”

云：“无一物是。”

师云：“者个始称修行，唤什么作空劫！”

（一百九十四）不履高名，不求垢得

问：“如何是出家？”

师云：“不履高名，不求垢坏。”

【坏，《景德传灯录》为“得”】

（一百九十五）不说茆山法

问：“不指一法，如何是和尚法？”

师云：“老僧不说茆山法。”

云：“既不说茆山法，如何是和尚法？”

师云：“向你道不说茆山法。”

云：“莫者个便是也无？”

师云：“老僧未曾将者个示人。”

【茆山，即茅山】

(一百九十六) 与么即千里万里

问：“如何是目前独脱一路？”

师云：“无二亦无三。”

云：“目前有路，还许学人进前也无？”

师云：“与么即千里万里。”

(一百九十七) 毗卢向上事

问：“如何是毗卢向上事？”

师云：“老僧在你脚底。”

云：“和尚为什么在学人脚底？”

师云：“你元来不知有向上事。”

(一百九十八) 如何是合头

问：“如何是合头？”

师云：“是你不合头。”

云：“如何是不合头？”

师云：“前句辨取。”

（一百九十九） 我法妙难思

问：“如何是和尚的的意？”

师云：“止！止！不须说，我法妙难思。”

（二百） 墮坑落堑

问：“澄澄绝点时如何？”

师云：“墮坑落堑。”

云：“有什么过？”

师云：“你屈著与么人。”

（二百〇一） 誓求无上菩提

问：“未审出家誓求无上菩提时如何？”

师云：“未出家，被菩提使；既出家，使得菩提。”

（二百〇二） 老僧不是佛

有秀才见师手中拄杖，乃云：“佛不夺众生愿，是否？”

师云：“是。”

秀才云：“某甲就和尚乞取手中拄杖，得否？”

师云：“君子不夺人所好。”

秀才云：“某甲不是君子。”

师云：“老僧亦不是佛。”

（二百〇三）犹有者个在

师因出外，见婆子插田，云：“忽遇猛虎作么生？”

婆云：“无一法可当情。”

师云：“唵^③。”

婆子云：“唵。”

师云：“犹有者个在。”

【唵，此当读“吁”，表示语气的声音】

（二百〇四）教老僧争得鞍

有秀才辞去，云：“某甲在此括挠和尚多时，无可报答和尚，待他日作一头驴来报答和尚。”师云：“教老僧争得鞍。”

（二百〇五）南泉一只箭来

师到道吾处，才入僧堂，吾云：“南泉一只箭来。”

师云：“看箭。”

吾云：“过也。”

^③ 原文为“除”，当读若“余”。

师云：“中也。”

(二百〇六) 者个更向外觅作么（开示）

师上堂，示众云：“金佛不度炉，木佛不度火，泥佛不度水，真佛内里坐。菩提涅槃，真如佛性，尽是贴体衣服，亦名烦恼。不问即无烦恼，实际理地，什么处著？一心不生，万法无咎。但究理而坐，二三十年若不会，截取老僧头去。

梦幻空花，徒劳把捉；心若不异，万法亦然。既不从外得，更拘什么？如羊相似，更乱拾物安口中作么？老僧见药山和尚道：‘有人问著，但教合取狗口。’老僧亦道：‘合取狗口。’取我是垢，不取我是净。一似猎狗相似，专欲得物吃。佛法向什么处著？一千人万人尽是觅佛汉子，觅一个道人无。若与空王为弟子，莫教心病最难医。

未有世界，早有此性；世界坏时，此性不坏。从一见老僧后，更不是别人，只是个主人公。者个更向外觅作么？与么时，莫转头换面即失却也。”

(二百〇七) 今朝又风起

问：“百骸俱溃散，一物镇长灵时如何？”

师云：“今朝又风起。”

(二百〇八) 水牯牛生儿

问：“三乘十二分教即不问，如何是祖师西来意？”

师云：“水牯牛生儿也，好看取！”

云：“未审此意如何？”

师云：“我亦不知。”

(二百〇九) 逢人不得唤

问：“万国来朝时如何？”

师云：“逢人不得唤。”

(二百一十) 东河水浊，西水流急

问：“十二时中，如何淘汰？”

师云：“奈河水浊，西水流急。”

云：“还得见文殊也无？”

师云：“者朦瞳汉，什么处去来？”

(二百一十一) 如何是道场

问：“如何是道场？”

师云：“你从道场来，你从道场去。脱体是道场，何处更

不是。”

(二百一十二) 萌芽未发时如何

问：“萌芽未发时如何？”

师云：“嗅著即脑裂。”

云：“不嗅时如何？”

师云：“无者闲工夫。”

(二百一十三) 如何数量

问：“如何数量？”

师云：“一二三四五。”

云：“数量不拘的事如何？”

师云：“一二三四五。”

(二百一十四) 即今是昼是夜

问：“什么世界即无昼夜？”

师云：“即今是昼是夜？”

云：“不问即今。”

师云：“争奈老僧何。”

(二百一十五) 道人都不知

问：“迦叶上行衣，不踏曹溪路，什么人得披？”

师云：“虚空不出世，道人都不知。”

(二百一十六) 如何是混而不杂

问：“如何是混而不杂？”

师云：“老僧菜食长斋。”

云：“还得超然也无？”

师云：“破斋也。”

(二百一十七) 古人之言

问：“如何是古人之言？”

师云：“谛听谛听。”

(二百一十八) 学人本分事

问：“如何是学人本分事？”

师云：“与么嫌什么？”

(二百一十九) 一归何所

问：“万法归一，一归何所？”

师云：“我在青州作一领布衫，重七斤。”

(二百二十) 如何是出家儿

问：“如何是出家儿？”

师云：“不朝天子，父母返拜！”

(二百二十一) 覲面汉

问：“覲面事如何？”

师云：“你是覲面汉。”

(二百二十二) 佛向上人

问：“如何是佛向上人？”

师云：“只者牵耕牛的是。”

(二百二十三) 如何是急

问：“如何是急？”

师云：“老僧与么道，你作么生？”

云：“不会。”

师云：“向你道，急急著靴水上立，走马到长安，靴头犹未湿。”

(二百二十四) 无路是赵州

问：“四山相逼时如何？”

师云：“无路是赵州。”

(二百二十五) 贼身已露

问：“古殿无王时如何？”

师咳嗽一声。

云：“与么，即臣启陛下。”

师云：“贼身已露。”

(二百二十六) 和尚年多少

问：“和尚年多少？”

师云：“一串数珠数不尽。”

(二百二十七) 和尚承嗣何人

问：“和尚承嗣什么人？”

师云：“从谏。”

(二百二十八) 盐贵米贱

问：“外方忽有人问：‘赵州说什么法？’如何祇对？”

师云：“盐贵米贱。”

(二百二十九) 你是佛么

问：“如何是佛？”

师云：“你是佛么？”

(二百三十) 如何是出家

问：“如何是出家？”

师云：“争得见老僧。”

(二百三十一) 佛祖不断处如何

问：“佛祖不断处如何？”

师云：“无遗漏。”

(二百三十二) 本源无病

问：“本源请师指示。”

师云：“本源无病。”

云：“了处如何？”

师云：“了人知。”

云：“与么时如何？”

师云：“与我安名字著。”

(二百三十三) 大煞好一问

问：“纯一无杂时如何？”

师云：“大煞好一问。”

(二百三十四) 落在沉空

问：“无为寂静的人，莫落在沉空也无？”

师云：“落在沉空。”

云：“究竟如何？”

师云：“作驴作马。”

(二百三十五) 是即脱取去

问：“如何是祖师西来意？”

师云：“床脚是。”

云：“莫便是也无？”

师云：“是即脱取去。”

(二百三十六) 著客作汉

问：“澄澄绝点时如何？”

师云：“老僧者里不著客作汉。”

(二百三十七) 起自何来

问：“凤飞不到时如何？”

师云：“起自何来？”

(二百三十八) 一切总在里许

问：“实际理地，不受一尘时如何？”

师云：“一切总在里许。”

(二百三十九) 如何是一句

问：“如何是一句？”

师应诺。僧再问。

师云：“我不患聋。”

(二百四十) 急流水上打球子

问：“初生孩子，还具六识也无？”

师云：“急流水上打球子。”

(二百四十一) 头头到来时如何

问：“头头到来时如何？”

师云：“犹较老僧百步。”

(二百四十二) 抖擞破活计

问：“如何是和尚家风？”

师云：“老僧自小出家，抖擞破活计。”

(二百四十三) 常在里许

问：“请离四句道。”

师云：“老僧常在里许。”

(二百四十四) 一滴甘露，普润大千

问：“扁鹊医王为什么有病？”

师云：“扁鹊医王不离床枕。”

又云：“一滴甘露，普润大千。”

(二百四十五) 露地白牛

问：“如何是露地白牛？”

师云：“者畜生。”

(二百四十六) 无工夫趋得者闲汉

问：“如何是大人相？”

师侧目视之。

云：“犹是隔阶趋附在。”

师云：“老僧无工夫趋得者闲汉。”

(二百四十七) 答你不得

问：“才有心念，落在人天？直无心念，落在眷属时如何？”

师云：“非但老僧，作家亦答你不得。”

（二百四十八） 凡有施为，尽落糟粕

问：“凡有施为，尽落糟粕。请师不施为答。”

师叱尼云：“将水来，添鼎子沸。”

（二百四十九） 如何是般若波罗蜜

问：“如何是般若波罗蜜？”

师云：“摩诃般若波罗蜜。”

（二百五十） 莫咬老僧

问：“如何是咬人狮子？”

师云：“归依佛，归依法，归依僧，莫咬老僧。”

（二百五十一） 离却言句请师道

问：“离却言句请师道？”

师咳嗽。

(二百五十二) 阇梨作么生

问：“如何得不谤古人，不负恩去？”

师云：“阇梨作么生？”

(二百五十三) 道什么

问：“如何是一句？”

师云：“道什么？！”

(二百五十四) 两句

问：“如何是一句？”

师云：“两句。”

(二百五十五) 魔语

问：“唯佛一人是善知识如何？”

师云：“魔语。”

(二百五十六) 如何是菩提

问：“如何是菩提？”

师云：“者个是阐提。”

(二百五十七) 好个儿孙

问：“如何是大人相？”

师云：“好个儿孙。”

(二百五十八) 老僧在你背后

问：“如寂寂无依时如何？”

师云：“老僧在你背后。”

(二百五十九) 伽蓝中人

问：“如何是伽蓝？”

师云：“别更有什么？”

云：“如何是伽蓝中人？”

师云：“老僧与阁梨。”

(二百六十) 二龙争珠

问：“二龙争珠，谁是得者？”

师云：“老僧只管看。”

(二百六十一) 如何是离因果的人

问：“如何是离因果的人？”

师云：“不因阁梨问，老僧实不知。”

(二百六十二) 自是不知

问：“众盲摸象，各说异端。

如何是真象？”

师云：“无假，自是不知。”

(二百六十三) 老僧咳嗽也不得

问：“如何是第一句？”

师咳嗽。

云：“莫便是否？”

师云：“老僧咳嗽也不得。”

(二百六十四) 终不道我纳众流

问：“大海还纳众流也无？”

师云：“大海道不知。”

云：“因什么不知？”

师云：“终不道我纳众流。”

(二百六十五) 如何是毗卢师

问：“如何是毗卢师？”

师云：“毗卢，毗卢。”

(二百六十六) 如何是诸佛师

问：“诸佛还有师也无？”

师云：“有。”

云：“如何是诸佛师？”

师云：“阿弥陀佛，阿弥陀佛。”

(二百六十七) 是你师不认

问：“如何是学人师？”

师云：“云有出山势，水无投涧声。”

云：“不问者个。”

师云：“是你师不认。”

(二百六十八) 恰认得老僧脚跟

问：“诸方尽向口里道，和尚如何示人？”

师脚跟打火炉示之。

云：“莫便是也无？”

师云：“恰认得老僧脚跟。”

（二百六十九）不行大道时如何

问：“不行大道时如何？”

师云：“者贩私盐汉。”

云：“却行大道时如何？”

师云：“还我公验来。”

（二百七十）千生万生亦不识老僧

问：“如何是本来身？”

师云：“自从识得老僧后，只这汉更不别。”

云：“与么，即与和尚隔生去也。”

师云：“非但今生，千生万生亦不识老僧。”

（二百七十一）东壁上挂葫芦

问：“如何是祖师西来意？”

师云：“东壁上挂葫芦，多少时也？”

(二百七十二) 方圆不就时如何

问：“方圆不就时如何？”

师云：“不方不圆。”

云：“与么时如何？”

师云：“是方是圆。”

(二百七十三) 道人相见时如何

问：“道人相见时如何？”

师云：“呈漆器。”

(二百七十四) 谛为什么观不得

问：“谛为什么观不得？”

师云：“谛即不无，观即不得。”

云：“毕竟如何？”

师云：“失谛。”

(二百七十五) 道人看如涕唾

问：“行又不到，问又不到时如何？”

师云：“到以不到，道人看如涕唾。”

云：“其中事如何？”

师唾地。

（二百七十六）更无第二主宰

问：“如何是祖师西来意？”

师云：“如你不唤作祖师意犹未在。”

云：“本来的如何？”

师云：“四目相睹，更无第二主宰。”

（二百七十七）不具形仪，还会也无

问：“不具形仪，还会也无？”

师云：“即今还会么？”

（二百七十八）皆具不可思议

问：“如何是大无惭愧的人？”

师云：“皆具不可思议。”

（二百七十九）有佛处急走过，无佛处不得住

问：“学人拟向南方学些子佛法去，如何？”

师云：“你去南方，见有佛处急走过，无佛处不得住。”

云：“与么，即学人无依也。”

师云：“柳絮，柳絮。”

(二百八十) 如何是急切处

问：“如何是急切处？”

师云：“一问一答。”

(二百八十一) 我随你道

问：“不藉三寸，还假今时也无？”

师云：“我随你道，你作么生会？”

(二百八十二) 如何是和尚家风

问：“如何是和尚家风？”

师云：“茫茫宇宙人无数。”

云：“请和尚不答话。”

师云：“老僧合与么？”

(二百八十三) 失者无亏，得者无用

问：“二龙争珠，谁是得者？”

师云：“失者无亏，得者无用。”

(二百八十四) 如何是大人相

问：“如何是大人相？”

师云：“是什么。”

(二百八十五) 是古是今

有俗士献袈裟，问：“披与么衣服，莫辜负古人也无？”

师抛下拂子云：“是古是今。”

(二百八十六) 展手不展脚

问：“如何是沙门行？”

师云：“展手不展脚。”

(二百八十七) 牛头未见四祖时

问：“牛头未见四祖时如何？”

师云：“饱柴饱水。”

云：“见后如何？”

师云：“饱柴饱水。”

(二百八十八) 吃粥了也未

问：“如何是学人自己？”

师云：“吃粥了也未？”

云：“吃粥也。”

师云：“洗钵盂去。”

(二百八十九) 如何是毗卢师

问：“如何是毗卢师？”

师云：“白驼来也无？”

云：“来也。”

师云：“牵去喂草。”

(二百九十) 老僧不曾教阇梨

问：“如何是无师智？”

师云：“老僧不曾教阇梨。”

(二百九十一) 亲切一句

问：“如何是亲切一句？”

师云：“话堕也。”

(二百九十二) 老僧不曾出

问：“不借口，还许商量也无？”

师云：“正是时。”

云：“便请师商量。”

师云：“老僧不曾出。”

(二百九十三) 二祖断臂，当为何事

问：“二祖断臂，当为何事？”

师云：“粉骨碎身。”

云：“供养什么人？”

师云：“来者供养。”

(二百九十四) 你是阇梨

问：“无边身菩萨，为什么不见如来顶相？”

师云：“你是阇梨。”

(二百九十五) 日光火光

问：“昼是日光，夜是火光，如何是神光？”

师云：“日光火光。”

(二百九十六) 如何是恰问处

问：“如何是恰问处？”

师云：“错。”

云：“如何是不问处？”

师云：“向前一句里辨取。”

(二百九十七) 叉手敛容

问：“如何是大人相？”

师以手摸面，叉手敛容。

(二百九十八) 如何是无为

问：“如何是无为？”

师云：“者个是有为。”

(二百九十九) 栏中失却牛

问：“如何是祖师西来意？”

师云：“栏中失却牛。”

(三百) 才入门便好募面唾

问：“学人远来，请和尚指示。”

师云：“才入门，便好募面唾。”

(三百〇一) 淮南船子到也未

问：“如何是直截一路？”

师云：“淮南船子到也未？”

云：“学人不会。”

师云：“且喜到来。”

(三百〇二) 柏子树有无佛性

问：“柏树子还有佛性也无？”

师云：“有。”

云：“几时成佛？”

师云：“待虚空落地。”

云：“虚空几时落地？”

师云：“待柏树子成佛。”

(三百〇三) 因什么向院里骂老僧

问：“如何是西来意？”

师云：“因什么向院里骂老僧？”

云：“学人有何过？”

师云：“老僧不能就院里骂得阁梨。”

(三百〇四) 板齿生毛

问：“如何是西来意？”

师云：“板齿生毛。”

(三百〇五) 只是守贫

问：“贫子来，将什么过与？”

师云：“不贫。”

云：“争奈觅和尚何？”

师云：“只是守贫。”

(三百〇六) 如隔罗縠

问：“无边身菩萨，为什么不见如来顶相？”

师云：“如隔罗縠。”

【縠，谷】

(三百〇七) 谢你将来

问：“诸天甘露，什么人得吃？”

师云：“谢你将来。”

(三百〇八) 超过乾坤的人如何

问：“超过乾坤底人如何？”

师云：“待有与么人，即报来。”

(三百〇九) 三门佛殿

问：“如何是伽蓝？”

师云：“三门、佛殿。”

(三百一十) 不生不灭

问：“如何是不生不灭？”

师云：“本自不生，今亦无灭。”

(三百一十一) 赵州主

问：“如何是赵州主？”

师云：“大王是。”

(三百一十二) 急切处请师道

问：“急切处，请师道。”

师云：“尿是小事，须是老僧自去始得。”

(三百一十三) 腋下打领

问：“如何是丈六金身？”

师云：“腋下打领。”

云：“学人不会。”

师云：“不会，请人裁。”

(三百一十四) 有疑时如何

问：“学人有疑时如何？”

师云：“大宜小宜？”

学云：“大疑。”

师云：“大宜东北角，小宜僧堂后。”

(三百一十五) 问什么向上向下

问：“如何是佛向上人？”

师下禅床，上下观瞻相，云：“者汉如许长大，截作三椽

也得，问什么向上向下。”

(三百一十六) 尤有这个在

尼问：“如何是密密意？”

师以手掐之。

云：“和尚犹有者个在！”

师云：“是你有者个。”

(三百一十七) 无宾主话

师示众云：“老僧三十年前在南方，火炉头有个无宾主话，直至如今，无人举著。”

【《祖堂集》卷第十八〈赵州和尚〉：师示众云：“我三十年前在南方火炉头，举无宾主话，直至如今无人举著。”有人举问雪峰：“赵州无宾主话作摩生道？”雪峰便踏倒】

(三百一十八) 将一钱与伊

问：“和尚受大王如是供养，将什么报答？”

师云：“念佛。”

云：“贫子也解念佛。”

师云：“唤侍者将一钱与伊。”

(三百一十九) 骨格犹存

问：“如何是和尚家风？”

师云：“屏风虽破，骨格犹存。”

(三百二十) 野鸭子

问：“如何是不迁之义？”

师云：“你道这野鸭子，飞从东去西去。”

(三百二十一) 什么处得者消息来

问：“如何是西来意？”

师云：“什么处得者消息来？”

(三百二十二) 布施茶盐钱来

问：“如何是尘中人？”

师云：“布施茶盐钱来。”

(三百二十三) 在三藏鼻孔里

问：“大耳三藏第三度觅国师不见，未审国师在什么处？”

师云：“在三藏鼻孔里。”

(三百二十四) 不是偶然事

问：“盲龟值浮木孔时如何？”

师云：“不是偶然事。”

(三百二十五) 何不隐去

问：“久居岩谷时如何？”

师云：“何不隐去。”

(三百二十六) 礼拜著

问：“如何是佛法大意？”

师云：“礼拜著。”

僧拟进话次，师唤沙弥文远。

文远到，师叱云：“适来去什么处来？”

(三百二十七) 老僧不用牛刀

问：“如何是自家本意？”

师云：“老僧不用牛刀。”

(三百二十八) 久向赵州石桥

问：“久向赵州石桥，到来只见掠豹子。”

师云：“阁梨只见掠豹子，不见赵州石桥？”

云：“如何是赵州石桥？”

师云：“过来过来。”

(三百二十九) 如何是石桥

又僧问：“久向赵州石桥，到来只见掠豹子。”

师云：“你只见掠豹子，不见赵州石桥？”

云：“如何是石桥？”

师云：“度驴度马。”

(三百三十) 常州苏州

问：“和尚姓什么？”

师云：“常州有。”

云：“甲子多少？”

师云：“苏州有。”

(三百三十一) 才有是非，纷然失心

师上堂云：“才有是非，纷然失心，还有答话分也无？”

有僧出，抚侍者一下，云：“何不祇对和尚？”

师便归方丈。

后侍者请益：“适来僧是会不会？”

师云：“坐底见立底，立底见坐底。”

(三百三十二) 大道通长安

问：“如何是道？”

师云：“墙外的。”

云：“不问者个。”

师云：“问什么道？”

云：“大道。”

师云：“大道通长安。”

(三百三十三) 见佛即不得

问：“拨尘见佛时如何？”

师云：“拨尘即不无，见佛即不得。”

(三百三十四) 无疾之身

问：“如何是无疾之身？”

师云：“四大五阴。”

(三百三十五) 如何是阐提

问：“如何是阐提？”

师云：“何不问菩提？”

云：“如何是菩提？”

师云：“只者便是阐提。”

(三百三十六) 不将境示人

师有时屈指，云：“老僧唤作拳，你诸人唤作什么？”

僧云：“和尚何得将境示人？”

师云：“我不将境示人。若将境示阇梨，即埋没阇梨去也。”

云：“争奈者个何？”

师便珍重。

(三百三十七) 合吃二十棒

问：“一问一答，总落天魔外道。设使无言，又犯他匡网。”

如何是赵州家风？”

师云：“你不解问。”

云：“请和尚答话。”

师云：“若据你，合吃二十棒。”

（三百三十八）三十年弄马骑却被驴子扑

师示众云：“才有是非，纷然失心，还有答话分也无？”

有僧出，将沙弥打一掌，便出去。师便归方丈。

至来日，问侍者：“昨日者师僧在什么处？”

侍者云：“当时便去也。”

师云：“三十年弄马骑，却被驴子扑。”

（三百三十九）不与么来师如何接

问：“与么来的人，师还接也无？”

师云：“接。”

云：“不与么来的人，师还接也无？”

师云：“接。”

云：“与么来，从师接。不与么来，师如何接？”

师云：“止！止！不须说，我法妙难思。”

(三百四十) 虽然一个，下下咬著

镇府大王问：“师尊年，有几个齿在？”

师云：“只有一个牙。”

大王云：“争吃得物。”

师云：“虽然一个，下下咬著。”

(三百四十一) 如何是学人珠

问：“如何是学人珠？”

师云：“高声问。”

僧礼拜。

师云：“不解问，何不道：‘高下即不问，如何是学人珠？’
何不与么问？”

僧便再问，师云：“洎合放过者汉。”

(三百四十二) 今年无风波

问：“二边寂寂，师如何阐扬？”

师云：“今年无风波。”

(三百四十三) 拽木头，竖僧堂

问：“大众云集，合谈何事？”

师云：“今日拽木头，竖僧堂。”

云：“莫只者个便是接学人也无？”

师云：“老僧不解双陆，不解长行。”

【双陆，古代博戏用具同时也是一种棋盘游戏。长行，古代的一种博戏，盛行于唐，变于双陆。】

(三百四十四) 如何是真实人体

问：“如何是真实人体？”

师云：“春夏秋冬。”

云：“与么，即学人难会？”

师云：“你问我真实人体。”

(三百四十五) 含元殿里，金谷园中

问：“如何是佛法大意？”

师云：“你名什么？”

云：“某甲。”

师云：“含元殿里，金谷园中。”

(三百四十六) 如何是七佛师

问：“如何是七佛师？”

师云：“要眠即眠，要起即起。”

(三百四十七) 龙蛇易辨，衲子难瞒

问：“道非物外，物外非道，如何是物外道？”

师便打。

云：“和尚莫打某甲，已后错打人去在。”

师云：“龙蛇易辨，衲子难瞒。”

(三百四十八) 无力下禅床

师见大王入院，不起，以手自拍膝，云：“会么？”

大王云：“不会。”

师云：“自小出家今已老，见人无力下禅床。”

(三百四十九) 你娘丑陋

问：“如何是忠言？”

师云：“你娘丑陋。”

(三百五十) 不忘的人如何

问：“从上至今，不忘的人如何？”

师云：“不可得系心，常思念十方一切佛。”

(三百五十一) 吃铁棒

问：“如何是忠言？”

师云：“吃铁棒。”

(三百五十二) 抚掌大笑

问：“如何是佛向上事？”

师便抚掌大笑。

(三百五十三) 一灯未审从什么处发

问：“一灯燃百千灯，一灯未审从什么处发？”

师便趂出一只履。又云：“作家即不与么问。”

【趂：tì，踢】

(三百五十四) 随照失宗时如何

问：“归根得旨，随照失宗时如何？”

师云：“老僧不答者话。”

云：“请和尚答话。”

师云：“合与么？”

【合：答】

(三百五十五) 快道快道

问：“如何是不思处？”

师云：“快道快道。”

(三百五十六) 直至如今不得妙

问：“夜升兜率，昼降阎浮，其中为什么摩尼不现？”

师云：“道什么？”

僧再问。

师云：“毗婆尸佛早留心，直至如今不得妙。”

(三百五十七) 速道速道

问：“非思量处如何？”

师云：“速道速道。”

(三百五十八) 者一问嫌什么

问：“如何是衣中宝？”

师云：“者一问嫌什么？”

云：“者个是问，如何是宝？”

师云：“与么即衣也失却。”

(三百五十九) 禅院里宿

问：“万里无店时如何？”

师云：“禅院里宿。”

(三百六十) 家家门前通长安

问：“狗子还有佛性也无？”

师云：“家家门前通长安。”

(三百六十一) 向你道低口

问：“靛面相呈，还尽大意也无？”

师云：“低口。”

云：“收不得处如何？”

师云：“向你道低口。”

(三百六十二) 老僧不如你

问：“如何是目前一句？”

师云：“老僧不如你。”

(三百六十三) 出来的是什么人

问：“出来的是什么人？”

师云：“佛菩萨。”

(三百六十四) 人来莫向伊道

问：“灵草未生时如何？”

师云：“嗅著即脑裂。”

云：“不嗅时如何？”

师云：“如同立死汉。”

云：“还许学人和合否？”

师云：“人来莫向伊道。”

(三百六十五) 祖意与教意同别

问：“祖意与教意同别？”

师云：“才出家未受戒，到处问人。”

(三百六十六) 好个禅僧

问：“如何是圣？”

师云：“不凡。”

云：“如何是凡？”

师云：“不圣。”

云：“不凡不圣时如何？”

师云：“好个禅僧。”

(三百六十七) 阁梨眼皮，盖须弥山

问：“两镜相向，哪个最明？”

师云：“阁梨眼皮，盖须弥山。”

(三百六十八) 学人近入丛林乞师指示

问：“学人近入丛林，乞师指示。”

师云：“苍天苍天。”

(三百六十九) 唤作即不可

问：“前句已往，后句难明时如何？”

师云：“唤作即不可。”

云：“请师分。”

师云：“问问。”

(三百七十) 老僧不向高峰顶

问：“高峻难上时如何？”

师云：“老僧不向高峰顶。”

(三百七十一) 不与万法为侣者

问：“不与万法为侣者是什么人？”

师云：“非人。”

(三百七十二) 今日无钱与长官

问：“请师宗乘中道一句子。”

师云：“今日无钱与长官。”

(三百七十三) 奇怪

问：“学人不别问，请师不别答。”

师云：“奇怪。”

(三百七十四) 日月不曾换

问：“三乘教外，如何接人？”

师云：“有此世界来，日月不曾换。”

(三百七十五) 识是分外

问：“三处不通，如何离识？”

师云：“识是分外。”

(三百七十六) 不说其中事

问：“众机来凑，未审其中事如何？”

师云：“我眼本正，不说其中事。”

(三百七十七) 净地不止是什么人

问：“净地不止是什么人？”

师云：“你未是其中人在。”

云：“如何是其中人？”

师云：“止也。”

(三百七十八) 万法之源

问：“如何是万法之源？”

师云：“栋梁椽柱。”

云：“学人不会。”

师云：“拱斗叉手不会？”

(三百七十九) 一物不将来时

问：“一物不将来时如何？”

师云：“放下著。”

(三百八十) 人从陈州来，不得许州信

问：“路逢达道人，不将语默对。未审将什么对？”

师云：“人从陈州来，不得许州信。”

(三百八十一) 有为无为

问：“开口是有为，如何是无为？”

师以手示之，云：“者个是无为。”

云：“者个是有为，如何是无为？”

师云：“无为。”

云：“者个是有为。”

师云：“是有为。”

（三百八十二）佛之一字吾不喜闻（开示）

师示众云：“佛之一字，吾不喜闻。”

（三百八十三）和尚还为人也无

问：“和尚还为人也无？”

师云：“佛，佛。”

（三百八十四）大无外，小无内

问：“尽却今时，如何是的的处？”

师云：“尽却今时，莫问那个。”

云：“如何是的？”

师云：“向你道莫问。”

云：“如何得见？”

师云：“大无外，小无内。”

（三百八十五）把什么指示

问：“离四句绝百非时如何？”

师云：“老僧不认得死。”

云：“者个是和尚分上事。”

师云：“恰是。”

云：“请和尚指示。”

师云：“离四句，绝百非，把什么指示！”

(三百八十六) 内无一物，外无所求

问：“如何是和尚家风？”

师云：“内无一物，外无所求。”

(三百八十七) 答你即乖

问：“如何是归根得旨？”

师云：“答你即乖。”

(三百八十八) 如何是疑心

问：“如何是疑心？”

师云：“答你即乖也。”

(三百八十九) 与么即出家也

问：“出家的人，还作俗否？”

师云：“出家即是，座主出与不出，老僧不管。”

云：“为什么不管？”

师云：“与么，即出家也。”

（三百九十）无漏智性，本自具足

问：“无师弟子时如何？”

师云：“无漏智性，本自具足。”

又云：“此是无师弟子。”

（三百九十一）不见边表时如何

问：“不见边表时如何？”

师云：“因什么与么！”

（三百九十二）也可怜生

问：“澄而不清，浑而不浊时如何？”

师云：“不清不浊。”

云：“是什么？”

师云：“也可怜生。”

云：“如何是通方？”

师云：“离却金刚禅。”

(三百九十三) 用者即重

问：“如何是囊中宝？”

师云：“嫌什么。”

云：“用不穷时如何？”

师云：“自家的还重否？”

又云：“用者即重，不用即轻。”

(三百九十四) 师又唾地

问：“如何是祖师的的意？”

师涕唾。

云：“其中事如何？”

师又唾地。

(三百九十五) 离行

问：“如何是沙门行？”

师云：“离行。”

(三百九十六) 指即不休

问：“真休之处，请师指。”

师云：“指即不休。”

(三百九十七) 乖常语

问：“无问时如何？”

师云：“乖常语。”

(三百九十八) 无出迹

问：“四山相逼时如何？”

师云：“无出迹。”

(三百九十九) 道不得处

问：“到者里道不得时如何？”

师云：“不得道。”

云：“如何道？”

师云：“道不得处。”

(四百) 如何是顶外事

问：“但有言句，尽不出顶。如何是顶外事？”

师唤沙弥文远。

文远应诺。

师云：“今日早晚也？”

（四百〇一）莫恶口

问：“如何是毗卢师？”师云：“莫恶口。”

（四百〇二）什么处是拣择

问：“至道无难，唯嫌拣择。如何得不拣择？”

师云：“天上天下，唯我独尊。”

云：“此犹是拣择。”

师云：“田库奴，什么处是拣择！”

（四百〇三）争奈老僧在三界内

问：“如何是三界外人？”

师云：“争奈老僧在三界内。”

（四百〇四）故问老僧

问：“知有不有的人如何？”

师云：“你若更问，即故问老僧。”

(四百〇五) 我者里是柴林

师示众云：“向南方趋丛林去。莫在者里。”

僧便问：“和尚者里是甚处？”

师云：“我者里是柴林。”

(四百〇六) 性是弟子

问：“如何是毗卢师？”师云：“性是弟子。”

(四百〇七) 不审从甚处起

问：“归根得旨时如何？”

师云：“太慌忙生。”

云：“不审。”

师云：“不审从甚处起。”

(四百〇八) 大善知识为什么却扫尘

刘相公入院，见师扫地，问：“大善知识为什么却扫尘？”

师云：“从外来。”

(四百〇九) 利剑出匣时如何

问：“利剑出匣时如何？”

师云：“黑。”

云：“正问之时，如何辨白？”

师云：“无者闲工夫。”

云：“叉手向人前争奈何？”

师云：“早晚见你叉手。”

云：“不叉手时如何？”

师云：“谁是不叉手者？”

(四百一十) 如何是沙门得力处

问：“如何是沙门得力处？”

师云：“你什么处不得力？”

(四百一十一) 目前无学人

问：“如何是和尚示学人处？”

师云：“目前无学人。”

云：“与么即不出世也。”

师便珍重。

(四百一十二) 师作拳安头上

问：“祖意与教意同别？”

师作拳安头上。

云：“和尚犹有者个在？”

师卸下帽子，云：“你道老僧有个什么？”

(四百一十三) 如何得不被心识使

问：“心不停不住时如何？”

师云：“是活物。是者个正被心识使在。”

云：“如何得不被心识使？”

师便低头。

(四百一十四) 道从何生

问：“道从何生？”

师云：“者个即生也，道不属生灭。”

云：“莫是天然也无？”

师云：“者个是天然，道即不与么。”

(四百一十五) 会得祖意，便会教意

问：“祖意与教意同别？”

师云：“会得祖意，便会教意。”

(四百一十六) 唵部唸

问：“如何是异类中行？”

师云：“唵部唸、唵部唸。”

(四百一十七) 是渠高峻

问：“高峻难上时如何？”

师云：“老僧自住峰顶。”

云：“争奈曹溪路侧何？”

师云：“曹溪是恶。”

云：“今时为什么不到？”

师云：“是渠高峻。”

(四百一十八) 塞却老僧耳

问：“如何是宝月当空？”

师云：“塞却老僧耳。”

(四百一十九) 应机时如何

问：“毫厘有差时如何？”

师云：“粗。”

云：“应机时如何？”

师云：“屈。”

(四百二十) 师展手拂衣

问：“如何是沙门行？”

师展手拂衣。

(四百二十一) 无人知

问：“祖佛命不断处如何？”

师云：“无人知。”

(四百二十二) 唤作权机

问：“未审权机唤作什么？”

师云：“唤作权机。”

(四百二十三) 未入丛林，更是不会

问：“学人近入丛林，不会，乞师指示。”

师云：“未入丛林，更是不会。”

(四百二十四) 老僧不是古德

问：“从上古德，将何示人？”

师云：“不因你问，老僧也不知有古德。”

云：“请师指示。”

师云：“老僧不是古德。”

(四百二十五) 如何是贞实

问：“佛花未发，如何辨得贞实？”

师云：“是贞是实。”

云：“是什么人分上事？”

师云：“老僧有分，阇梨有分。”

(四百二十六) 你是什么人

问：“如何是佛？”

师云：“你是什么人。”

(四百二十七) 蓦直路

问：“蓦直路时如何？”

师云：“蓦直路。”

(四百二十八) 玄中不断玄

问：“如何是玄中不断玄？”

师云：“你问我是不断玄。”

(四百二十九) 真即实，实即真

问：“觉花未发时，如何辨得真实？”

师云：“已发也。”

云：“未审是真是实？”

师云：“真即实，实即真。”

(四百三十) 者辜恩负德汉

问：“还有不报四恩三德者也无？”

师云：“有。”

云：“如何是？”

师云：“者辜恩负德汉。”

(四百三十一) 不欠少

问：“贫子来，将什么物与他？”

师云：“不欠少。”

(四百三十二) 老僧是从谿

问：“如何是赵州正主？”

师云：“老僧是从谿。”

(四百三十三) 愿婆婆永沉苦海

有婆子问：“婆是五障之身，如何免得？”

师云：“愿一切人生天，愿婆婆永沉苦海。”

(四百三十四) 月落了来相见

问：“朗月当空时如何？”

师云：“犹是阶下汉。”

云：“请师接上阶。”

师云：“月落了来相见。”

(四百三十五) 如今齁齁地饱

师有时示众云：“老僧初到药山时，得一句子，直至如今齁齁地饱。”

(四百三十六) 上等人来，禅床上接

师因在室坐禅次，主事报和尚云：“大王来礼拜。”

大王礼拜了，左右问：“列土王来，为什么不起？”

师云：“你不会。老僧者里，下等人来，出三门接。中等人来，下禅床接。上等人来，禅床上接。不可唤大王作中等、下等人也，恐屈大王。”

大王欢喜，再三请入内供养。

(四百三十七) 你还梦见临济也无

师因问周员外：“你还梦见临济也无？”

员外竖起拳。

师云：“那边见。”

外云：“者边见。”

师云：“什么处见临济？”

员外无对。

师问：“周员外什么处来？”

云：“非来非去。”

师云：“不是老鸦，飞来飞去？”

（四百三十八）南方大有人丧身失命

师示众云：“才有是非，纷然失心，还有答话分也无？”

后有僧举似洛浦，洛浦扣齿。

又举似云居，云居云：“何必。”

僧举似师，师云：“南方大有人丧身失命。”

僧云：“请和尚举。”

师才举，僧便指傍僧云：“者个师僧，吃却饭了，作什么语话。”

师休去。

（四百三十九）我自理经也不得

师因看《金刚经》次，僧便问：“一切诸佛及诸佛阿耨菩提皆从此经出。如何是此经？”

师云：“《金刚般若波罗蜜经》，如是我闻，一时佛在舍卫国……”

僧云：“不是。”

师云：“我自理经也不得？！”

（四百四十）你作么生见

因僧辞去，师云：“阇梨出外，忽有人问：‘还见赵州否？’你作么生祇对？”

云：“只可道见。”

师云：“老僧是一头驴，你作么生见？”

僧无语。

（四百四十一）还知有赵州关么

师问新到：“从什么处来？”

云：“南方来。”

师云：“还知有赵州关么？”

云：“须知有不涉关者。”

师叱云：“者贩私盐汉。”

又云：“兄弟！赵州关也难过。”

云：“如何是赵州关？”

师云：“石桥是。”

（四百四十二）佛法尽在南方

有僧从雪峰来，师云：“上座莫住此间，老僧者里只是避难所在，佛法尽在南方。”

云：“佛法岂有南北？”

师云：“直饶你从云居、雪峰来，也只是个担板汉！”

云：“未审那边事如何？”

师云：“你因甚夜来尿床？”

云：“达后如何？”

师云：“又是屙屎。”

【担板汉：指呆笨、不灵活的汉子。】

（四百四十三） 难得师子儿

示众云：“我此间有出窟师子，亦有在窟师子，只是难得师子儿。”

时有僧弹指对之。师云：“是什么？”

云：“师子儿。”

师云：“我唤作师子儿，早是罪过，你更行趯踏。”

（四百四十四） 寄个锹子去

师问新到：“离什么处？”

云：“离雪峰。”

师云：“雪峰有什么言句示人。”

云：“和尚寻常道：‘尽十方世界，是沙门一只眼。你等

诸人向什么处屙？”

师云：“阇梨若回，寄个锹子去。”

（四百四十五） 用个什么

师因舍衣俵大众次，僧便问：“和尚总舍却了，用个什么去？”

师召云：“湖州子。”

僧应诺。

师云：“用个什么！”

（四百四十六） 四大五蕴

师示众云：“未有世界，早有此性；世界坏时，此性不坏。”

僧问：“如何是此性？”

师云：“五蕴四大。”

云：“此犹是坏，如何是此性？”

师云：“四大五蕴。”

（四百四十七） 总属经论，佛法未在

定州有一座主到，师问：“习何业。”

云：“经律论不听便讲。”

师举手示之：“还讲得者个么？”

座主茫然不知。

师云：“只饶你不听便讲得，也只是个讲经论汉，若是佛法，未在。”

云：“和尚即今语话，莫便是佛法否？”

师云：“直饶你问得答得，总属经论，佛法未在。”

主无语。

（四百四十八）那院何似者院

师问一行者：“从什么处来？”

云：“北院来。”

师云：“那院何似者院？”

行者无对。

有僧在边立，师令代行者语。

僧代云：“从那院来。”

师笑之。

师又令文远代之，文远云：“行者还是不取师语话。”

（四百四十九）吃我涕唾

师问座主：“所习何业？”

云：“讲《维摩经》。”

师云：“《维摩经》道：‘步步是道场。’座主在什么处？”
主无对。

师令全益代座主语，全益云：“只者一问，可识道场么？”

师云：“你身在道场里，心在什么处？速道取！”

云：“和尚不是觅学人心。”

师云：“是。”

云：“只者一问一答，是什么？”

师云：“老僧不在心所里，法过眼、耳、鼻、舌、身、意而知解。”

云：“既不在心所^④里，和尚为什么觅？”

师云：“为你道不得。”

云：“法过眼、耳、鼻、舌、身意而不解，作么生道不得？”

师云：“吃我涕唾。”

（四百五十）莫取老僧语

师问僧：“你曾看《法华经》么？”

云：“曾看。”

师云：“经中道：‘衲衣在空闲，假名阿练若，诳惑世间人。’你作么生会？”

^④ 原文为“数”，校对修改为“所”

僧拟礼拜。

师云：“你披衲衣来否。”

云：“披来。”

师云：“莫惑我。”

云：“如何得不惑去。”

师云：“自作活计，莫取老僧语。”

（四百五十一）为什么却为儿孙传语

师问座主：“所习何业？”

云：“讲《维摩经》。”

师云：“那个是维摩祖父。”

云：“某甲是。”

师云：“为什么却为儿孙传语？”

主无对。

（四百五十二）今日天阴，不答话

师一日上堂。僧才出礼拜，师乃合掌珍重。

又一日，僧礼拜。

师云：“好好问。”

云：“如何是禅。”

师云：“今日天阴，不答话。”

（四百五十三）大好无方面

问新到：“从何方来？”

云：“无方面来。”

师乃转背。

僧将坐具随师转。

师云：“大好无方面。”

（四百五十四）摘杨花摘杨花

问新到：“从什么处来？”

云：“南方来。”

师云：“三千里外逢莫戏！”

云：“不曾。”

师云：“摘杨花，摘杨花。”

【《祖堂集》卷第十八〈赵州和尚〉：“有僧辞，师问：‘什么处去？’对云：‘南方去。’师云：‘三千里外逢人，莫喜。’僧云：‘学人不会。’师云：‘柳絮！柳絮！’”】

(四百五十五) 文殊，文殊

丰干到五台，山下见一老人。

干云：“莫是文殊也无？”

老人云：“不可有二文殊也！”

干便礼拜，老人不见。

有僧举似师，师云：“丰干只具一只眼。”

师乃令文远作老人，我作丰干。

师云：“莫是文殊也无？”

远云：“岂有二文殊也！”

师云：“文殊，文殊。”

(四百五十六) 吃茶去

师问二新到：“上座曾到此间否？”

云：“不曾到。”

师云：“吃茶去。”

又问那一人：“曾到此间否？”

云：“曾到。”

师云：“吃茶去。”

院主问：“和尚！不曾到，教伊吃茶去，即且置；曾到，

为什么教伊吃茶去？”

师云：“院主。”

院主应诺。

师云：“吃茶去！”

（四百五十七）和尚自住取

师到云居，云居云：“老老大大，何不觅个住处？”

师云：“什么处住得？”

云居云：“前面有古寺基。”

师云：“与么，即和尚自住取。”

（四百五十八）今日却被驴扑

师又到茱萸，茱萸云：“老老大大，何不觅个住处去？”

师云：“什么处住得？”

茱萸云：“老老大大，住处也不识！”

师云：“三十年弄马骑，今日却被驴扑。”

（四百五十九）只为心粗

师又到茱萸方丈，上下观瞻。

茱萸云：“平地吃交作什么？”

师云：“只为心粗。”

【交：趂】

（四百六十）赵州探水

师一日将拄杖，上茱萸法堂上，东西来去。

萸云：“作什么？”

师云：“探水！”

萸云：“我者里一滴也无，探个什么？”

师将杖子倚壁，便下去。

（四百六十一）赵州勘婆

台山路上有一婆子，要问僧。

僧问：“台山路，向什么处去？”

云：“蓦直去！”

僧才行，婆云：“又与么去也！”

师闻后便去，问：“台山路，向什么处去？”

云：“蓦直去！”

师才行，婆云：“又与么去也！”

师归，举似大众云：“婆子今日被老僧勘破了也。”

（四百六十二）也不较多

师见僧来，挟火示之，云：“会么？”

僧云：“不会。”

师云：“你不得唤作火，老僧道了也。”

师挟起火云：“会么？”

云：“不会。”

师却云：“此去舒州有投子山和尚，你去礼拜问取。因缘相契，不用更来。不相契，却来。”其僧便去。

才到投子和尚处，投子乃问：“近离什么处？”

云：“离赵州，特来礼拜和尚！”

投子云：“赵州老人有何言句？”

僧乃具举前话。

投子乃下禅床，行三五步，却坐云：“会么？”

僧云：“不会！”

投子云：“你归，举似赵州。”

其僧却归，举似师，师云：“还会么？”

云：“未会。”

师云：“也不较多也。”

【也不较多也，《五灯会元》为“投子与么，不较多也。”】

(四百六十三) 若允即不违

洞山问僧：“什么处来？”

云：“掌鞋来。”

山云：“自解？依他？”

云：“依他。”

山云：“他还指阇梨也无？”

僧无对。

师代云：“若允，即不违。”

(四百六十四) 但与本分草料

普化吃生菜，临济见云：“普化大似一头驴。”

普化便作驴鸣，临济便休去。

普化云：“临济小厮儿，只具一只眼。”

师代云：“但与本分草料。”

(四百六十五) 且钉者一缝

保寿问胡钉铰：“莫便是胡钉铰否？”

云：“不敢。”

保云：“还钉得虚空么？”

云：“请打破虚空来！”

保寿便打，却云：“他后有多口阿师，与你点破在。”

胡钉铍后举似师，师云：“你因什么被他打？”

云：“不知过在什么处？”

师云：“只者一缝，尚不奈何，更教他打破！”

钉铍便会。

师又云：“且钉者一缝。”

(四百六十六) 赵州东院西

师因行路次，见一婆子问：“和尚住在什么处？”

师云：“赵州东院西。”

师举问僧云：“你道使哪个西字？”

一僧云：“东西字。”

一僧云：“依栖字。”

师云：“你两人总作得盐铁判官。”

(四百六十七) 老僧好杀

师与侍郎游园，见兔走过，侍郎问：“和尚是大善知识，兔子见为什么走？”

师云：“老僧好杀。”

(四百六十八) 如何是拨尘者

师因见僧扫地次，遂问：“与么扫还得净洁也无？”

云：“转扫转多。”

师云：“岂无拨尘者也？”

云：“谁是拨尘者？”

师云：“会么？”

云：“不会。”

师云：“问取云居去。”

其僧乃去问云居：“如何是拨尘者？”

云居云：“者瞎汉。”

(四百六十九) 向草料里见

师问僧：“你在此间多少时也？”

僧云：“七八年。”

师云：“还见老僧么？”

云：“见。”

师云：“我作一头驴，你作么生见？”

云：“入法界见。”

师云：“我将为你有此一著，枉吃了如许多饭！”

僧云：“请和尚道。”

师云：“因什么不道‘向草料里见！’”

（四百七十）知恩者少

师问菜头：“今日吃生菜熟菜？”

菜头提起一茎菜，师云：“知恩者少，负恩者多。”

【《五灯会元》为：菜头拈起菜呈之】

（四百七十一）已是先也

有俗行者到院烧香。

师问僧：“伊在那里烧香礼拜，我又共你在者里语话，正与么时，生在那头？”

僧云：“和尚是什么？”

师云：“与么，即在那头也。”

云：“与么，已是先也。”

师笑之。

（四百七十二）把将胡饼来

师与小师文远论义，不得占胜，占胜者输胡饼。

师云：“我是一头驴！”

远云：“我是驴胃。”

师云：“我是驴粪。”

远云：“我是粪中虫。”

师云：“你在彼中作么？”

远云：“我在彼中过夏。”

师云：“把将胡饼来。”

【《祖堂集》卷十八〈赵州和尚〉：师有一日向七岁儿子云：“老僧尽日来心造，与你相共论义。你若输，则买餠饼与老僧；老僧若输，则老僧买餠饼与你。”儿子云：“请师立义。”师云：“以劣为宗，不得争胜。老僧是一头驴。”儿子云：“某甲是驴粪。”师云：“是你与我买餠饼。”儿子云：“不得和尚，和尚须与某甲买餠饼始得。”师与弟子相争，断不得。师云：“者个事军国事一般，官家若判不得，须唤村公断。这里有三百来众，于中不可无人。大众与老僧断：宾主二家，阿那个是有路？”大众断不得。师云：“须是具眼禅师始得。”三日以后，沙弥觉察，买餠饼供养和尚矣。】

（四百七十三）也不上天，也不入地

师因入内回，路上见一幢子无一截，僧问云：“幢子一截上天去也，入地去也？”

师云：“也不上天，也不入地。”

云：“向什么处去？”

师云：“扑落也。”

(四百七十四) 珍重

师坐次，一僧才出礼拜，师云：“珍重。”

僧伸问次，师云：“又是也。”

(四百七十五) 风吹别调中

师因在檐前立，见燕子语，师云：“者燕子喃喃地，招人言语。”

僧问：“未审他还甘也无？”

师云：“依稀似曲才堪听，又被风吹别调中。”

(四百七十六) 向甚处回避

有僧辞去，师云：“什么处去？”

云：“闽中去。”

师云：“闽中大有兵马，你须回避。”

云：“向甚处回避？”

师云：“恰好。”

(四百七十七) 莫道老僧不祇对

有僧上参次，见师衲衣盖头坐次，僧便退。

师云：“阁梨莫道老僧不祇对。”

(四百七十八) 还我伴来

师问僧：“从什么处来？”

云：“南方来。”

师云：“共什么人为伴？”

云：“水牯牛。”

师云：“好个师僧，因什么与畜生为伴？”

云：“不异故。”

师云：“好个畜生。”

云：“争肯。”

师云：“不肯且从，还我伴来。”

(四百七十九) 堂中还有祖师也无

师问僧：“堂中还有祖师也无？”

云：“有。”

师云：“唤来与老僧洗脚。”

(四百八十) 戒香？定香？

堂中有二僧，相推不肯作第一座，主事白和尚，师云：“总教他作第二座。”

云：“教谁作第一座。”

师云：“装香著。”

云：“装香了也。”

师云：“戒香？定香？”

(四百八十一) 从潼关过么

师问僧：“离什么处？”

云：“离京中。”

师云：“你还从潼关过么？”

云：“不历。”

师云：“今日捉得者贩私盐汉。”

(四百八十二) 这死汉

因送亡僧，师云：“只是一个死人，得无量人送。”

又云：“许多死汉，送一个生汉。”

时有僧问：“是心生？是身生？”

师云：“身心俱不生。”

云：“者个作么生？”

师云：“死汉。”

(四百八十三) 是你唤作猫儿

有僧见猫儿，问云：“某甲唤作猫儿，未审和尚唤作什么？”

师云：“是你唤作猫儿。”

(四百八十四) 又道大王来也

因镇州大王来访师，侍者来报师，云：“大王来。”

师云：“大王万福。”

侍者云：“未在，方到三门下。”

师云：“又道大王来也。”

(四百八十五) 东司上，不可与你说佛法

因上东司召文远，文远应诺。

师云：“东司上，不可与你说佛法也。”

(四百八十六) 好一殿功德

因在殿上过，乃唤侍者，侍者应诺。

师云：“好一殿功德。”

侍者无对。

(四百八十七) 今日为人错下注脚

师因到临济，方始洗脚，临济便问：“如何是祖师西来意？”

师云：“正值洗脚。”

临济乃近前侧聆，师云：“若会便会，若不会更莫啗啄，作么？”

临济拂袖去，师云：“三十年行脚，今日为人错下注脚。”

(四百八十八) 见寒山、拾得

师因到天台国清寺，见寒山、拾得，师云：“久向寒山、拾得，到来只见两头水牯牛。”

寒山、拾得便作牛斗，师云：“叱叱。”

寒山、拾得咬齿相看，师便归堂。

二人来堂内，问师：“适来因缘作么生？”

师乃呵呵大笑。

（四百八十九）为什么作五百头水牯牛去

一日，二人问师：“什么处去来？”

师云：“礼拜五百尊者来。”

二人云：“五百头水牯牛鬻，尊者？”

师云：“为什么作五百头水牯牛去？”

山云：“苍天苍天！”

师呵呵大笑。

【鬻，读音为 nǐ，相当于“呢”，“哩”】

（四百九十）他是人家男女

师行脚时，见二庵主。一人作丫角童。师问讯，二人殊不顾。来日早晨，丫角童将一铛饭来，放地上，分作三分。庵主将席子近前坐。丫角童亦将席近前，相对坐，亦不唤师。师乃亦将席子近前坐。

丫童目顾于师，庵主云：“莫言侵早起，更有夜行人。”

师云：“何不教诏这行者。”

庵主云：“他是人家男女。”

师云：“洎合放过。”

丫童便起，顾视庵主，云：“多口作么？”

丫童从此入山不见。

(四百九十一) 阿弥陀佛！

师因看经次，沙弥文远入来，师乃将经侧示之。沙弥乃出去。师随后把住，云：“速道！速道！”

文远云：“阿弥陀佛！阿弥陀佛！”

师便归方丈。

(四百九十二) 侍者在门外

因沙弥童行参，师向侍者道：“教伊去。”

侍者向行者道：“和尚教去。”

行者便珍重。

师云：“沙弥童行得入门，侍者在门外。”

(四百九十三) 州勘尊宿

师行脚时，到一尊宿院，才入门相见，便云：“有么？有么？”

尊宿竖起拳头，师云：“水浅船难泊。”便出去。

又到一院，见尊宿，便云：“有么？有么？”

尊宿竖起拳头，师云：“能纵能夺，能取能撮。”礼拜便出去。

【尊宿：指年老而有名望的高僧】

（四百九十四） 不见道新罗、大唐

师一日拈数珠，问新罗长老：“彼中还有者个也无？”

云：“有。”

师云：“何似者个？”

云：“不似者个。”

师云：“既有，为什么不似？”

长老^⑤无语。

师自代云：“不见道新罗、大唐。”

（四百九十五） 动止万福

问新到：“什么处来？”

云：“南方来。”

师竖起指云：“会么？”

云：“不会。”

师云：“动止万福，不会？”

^⑤ 校对增加“长老”。

（四百九十六）般若以何为体

师行脚时，问大慈：“般若以何为体？”

慈云：“般若以何为体？”

师便呵呵大笑而出。

大慈来日见师扫地次，问：“般若以何为体？”

师放下扫帚，呵呵大笑而去。

大慈便归方丈。

（四百九十七）峭然而出

师到百丈，百丈问：“从什么处来？”

云：“南泉来。”

百丈云：“南泉有何言句示人？”

师云：“有时道：‘未得之人亦须峭然去。’”

百丈叱之。

师容愕然。

百丈云：“大好峭然。”

师便作舞而出。

【峭然：悄然，不声不响的样子】

（四百九十八）师到投子

师到投子处，对坐斋。

投子将蒸饼与师吃。

师云：“不吃。”

不久下糊饼。投子教沙弥度与师。师接得饼，却礼沙弥三拜。投子默然。

（四百九十九）僧写师真

因僧写师真呈师，师云：“若似老僧，即打杀我。若不似，即烧却。”

（五百）公验分明

师因与文远行次，乃以手指一片地，云：“这里好造一个巡铺子。”

文远便去彼中立，云：“把将公验来。”

师便打一掴。

远云：“公验分明。过！”

【公验：官府开具的证件】

（五百〇一）不睹云中雁，焉知沙塞寒

师问新到：“近离甚处？”

云：“台山。”

师云：“还见文殊也无？”

僧展手。

师云：“展手颇多，文殊难睹？”

云：“只守气急杀人。”

师云：“不睹云中雁，焉知沙塞寒。”

（五百〇二）孙臆门下，因什么钻龟

问：“远远投师，请师一接。”

师云：“孙臆门下，因什么钻龟？”

僧拂袖出去。

师云：“将为当荣，折他双足。”

【钻龟：古代一种占卜术】

（五百〇三）问著下手处也不知

师与首座看石桥，乃问首座：“是什么人造？”

云：“李膺造。”

师云：“造时向什么处下手？”

座无对。

师云：“寻常说石桥，问著下手处也不知。”

（五百〇四）与你隔海

有新罗院主请师斋，师到门首，问：“此是什么院？”

云：“新罗院。”

师云：“我与你隔海。”

（五百〇五）九九八十一

问僧：“什么处来？”

云：“云居来。”

师云：“云居有什么言句？”

云：“有僧问：‘羚羊挂角时如何？’云居云：‘六六三十六。’”

师云：“云居师兄犹在。”

僧却问：“未审和尚尊意如何？”

师云：“九九八十一。”

(五百〇六) 者里是什么所在

有一婆子日晚入院来，师云：“作什么？”

婆云：“寄宿。”

师云：“者里是什么所在？”

婆呵呵大笑而去。

(五百〇七) 婆子偷赵州笋

师出外，逢见一个婆子提一个篮子，师便问：“什么处去？”

云：“偷赵州笋去。”

师云：“忽见赵州，又作么生？”

婆子近前，打一掌。

(五百〇八) 为某甲有杀心在

师因见院主送生饭，鸦子见便总飞去。

师云：“鸦子儿见你为什么却飞去？”

院主云：“怕某甲。”

师云：“是什么语话？”

师代云：“为某甲有杀心在。”

(五百〇九) 赵州著在什么处

师问僧：“什么处来？”

云：“江西来。”

师云：“赵州著在什么处？”

僧无对。

(五百一十) 好事不如无

师从殿上过，见一僧礼拜，师打一棒，云：“礼拜也是好事。”

师云：“好事不如无。”

(五百一十一) 你要造反

师因参潼关，潼关问师云：“你还知有潼关么？”

师云：“知有潼关。”

云：“有公验者即得过，无公验者不得过。”

师云：“忽遇銮驾来时如何？”

关云：“也须检点过。”

云：“你要造反！”

(五百一十二) 师到宝寿

师到宝寿，宝寿见师来，遂乃背面而坐。师便展坐具。宝寿起立，师便出去。

(五百一十三) 牵牛巡堂

师在南泉时，泉牵一头水牯牛，入僧堂内，巡堂而转。首座乃向牛背上三拍，泉便休去。师后将一束草安首座面前，首座无对。

(五百一十四) 和尚是古佛

有秀才见师，乃赞叹师云：“和尚是古佛。”师云：“秀才是新如来。”

(五百一十五) 腾腾大道者，对面涅槃门

有僧问：“如何是涅槃？”师云：“我耳重。”僧再问，师云：“我不害耳聋。”乃有颂：
腾腾大道者，对面涅槃门。

但坐念无际，来年春又春。

(五百一十六) 生死同别

有僧问：“生死二路是同是别？”

师乃有颂：

道人问生死，生死若为论？

双林一池水，朗月耀乾坤。

唤他句上识，此是弄精魂。

欲会个生死，颠人说梦春。

(五百一十七) 何处藏身

有僧问：“诸佛有难，火焰里藏身。和尚有难，向什么处藏身？”

师乃有颂：

渠说佛有难，我说渠有灾。

但看我避难，何处有相随。

有无不是说，去来非去来。

为你说难法，对面识得来。

(五百一十八) 见起塔颂

见起塔，乃有颂：

本自圆成，何劳叠石。

名邈雕镌，与吾悬隔。

若人借问，终不指画。

(五百一十九) 因见异有颂

因见诸方见解异途，乃有颂：

赵州南，石桥北，观音院里有弥勒。

祖师遗下一只履，直至如今觅不得。

(五百二十) 因鱼鼓有颂

因鱼鼓有颂：

四大犹来造化功，有声全贵里头空。

莫怪不与凡夫说，只为宫商调不同。

(五百二十一) 因莲花有颂

因莲花有颂：

奇异根苗带雪鲜，不知何代别西天。

淤泥深浅人不识，出水方知是白莲。

(五百二十二) 十二时歌

鸡鸣丑，愁见起来还漏逗。裙子褊衫个也无，袈裟形相些些有。褪无腰，袴无口，头上青灰三五斗。比望修行利济人，谁知变作不唧溜。

平旦寅，荒村破院实难论。解斋粥米全无粒，空对闲窗与隙尘。唯雀噪，勿人亲，独坐时闻落叶频。谁道出家憎爱断，思量不觉泪沾巾。

日出卯，清净却翻为烦恼。有为功德被尘幔，无限田地未曾扫。攒眉多，称心少，叵耐东村黑黄老。供利不曾将得来，放驴吃我堂前草。

食时辰，烟火徒劳望四邻。馒头餛子前年别，今日思量空咽津。持念少，嗟叹频，一百家中无善人。来者只道觅茶吃，不得茶啜去又瞋。

禺中巳，削发谁知到如此。无端被请作村僧，屈辱饥凄受欲死。胡张三，黑李四，恭敬不曾生些子。适来忽尔到门头，唯道借茶兼借纸。

日南午，茶饭轮还无定度。行却南家到北家，果至北家不推注。苦沙盐，大麦醋，蜀黍米饭薤莴苣。唯称供养不等闲，和尚道心须坚固。

日昃未，者回不践光阴地。曾闻一饱忘百饥，今日老僧身便是。不习禅，不论义，铺个破席日里睡。想料上方兜率天，也无如此日炙背。

晡时申，也有烧香礼拜人。五个老婆三个瘦，一双面子

黑皴皴。油麻茶，实是珍，金刚不用苦张筋。愿我来年蚕麦熟，罗睺罗儿与一文。

日入酉，除却荒凉更何守。云水高流定委无，历寺沙弥镇长有。出格言，不到口，枉续牟尼子孙后。一条拄杖粗棘藜，不但登山兼打狗。

黄昏戌，独坐一间空暗室。阳焰灯光永不逢，眼前纯是金州漆。钟不闻，虚度日，唯闻老鼠闹啾啾。凭何更得有心情，思量念个波罗蜜。

人定亥，门前明月谁人爱。向里唯愁卧去时，勿个衣裳著甚盖。刘维那，赵五戒，口头说善甚奇怪。任你山僧囊罄空，问著都缘总不会。

半夜子，心境何曾得暂止。思量天下出家人，似我住持能有几。土榻床，破芦席，老榆木枕全无被。尊像不烧安息香，灰里唯闻牛粪气。

赵州真际禅师行状

师即南泉门人也，俗姓郝氏，本曹州郝乡人也，讳从谏。

镇府有塔记云：“师得七百甲子欤！值武王微沐，避地岨崿，木食草，衣僧仪不易。”

师初随本师行脚到南泉。本师先人事了，师方乃人事。南泉在方丈内卧次，见师来参，便问：“近离什么处？”师云：“瑞像院。”南泉云：“还见瑞像么？”师云：“瑞像即不见，即见卧如来。”南泉乃起问：“你是有主沙弥，无主沙弥？”师对云：“有主沙弥。”泉云：“那箇是你主？”师云：“孟春犹寒，伏惟和尚尊体起居万福。”泉乃唤维那云：“此沙弥别处安排。”

师受戒后，闻受业师在曹州西住护国院，乃归院省覲。到后，本师令郝氏云：“君家之子，游方已回。”其家亲属，忻恻不已。只候来日，咸往观焉。师闻之，乃云：“俗尘爱网，无有了期，已辞出家，不愿再见。”乃于是夜结束前迈。

其后自携瓶锡，遍历诸方，常自谓曰：“七岁童儿胜我者，我即问伊，百岁老翁不及我者，我即教他。”

年至八十，方住赵州城东观音院，去石桥十里已来。住持枯槁，志效古人。僧堂无前后架，旋营斋食；绳床一脚折，以烧断薪用绳系之。每有别制新者，师不许也。住持四十年来，未尝赍一封书告其檀越。

因有南方僧来举：问雪峰“古涧寒泉时如何？”雪峰云：“瞪目不见底。”学云：“饮者如何？”峰云：“不从口入。”师闻之曰：“不从口入，从鼻孔里入？”其僧却问师：“古涧寒泉时如何？”师云：“苦！”学云：“饮者如何？”师云：“死！”雪峰闻师此语，赞云：“古佛！古佛！”雪峰因此后不答话矣。

厥后因河北燕王领兵收镇府，既到界上，有观气象者奏曰：“赵州有圣人所居，战必不胜。”燕赵二王因展筵会，俱息交锋。乃问：“赵之金地，上士何人？”或曰：“有讲《华严经》大师，节行孤邈。若岁大旱，咸命往台山祈祷。大师未回，甘泽如泻。”乃曰：“恐未尽善。”或云：“此去一百二十里，有赵州观音院，有禅师年腊高邈，道眼明白。”金曰：“此可应兆乎！”

二王税驾观焉。既届院内，师乃端坐不起。燕王遂问曰：“人王尊耶？法王尊耶？”师云：“若在人王，人王中尊；若在法王，法王中尊。”燕王唯然矣。师良久中间问：“阿那个是镇府大王？”赵王应诺：“弟子！”（缘赵州属镇府，以表知重之礼。）师云：“老僧滥在山河，不及趋面。”

须臾，左右请师为大王说法。师云：“大王左右多，争教老僧说法。”乃约令左右退。师身畔时有沙弥文远，高声云：“启大王：不是者个左右！”大王乃问：“是什么左右？”对曰：“大王尊讳多，和尚所以不敢说法！”燕王乃云：“请禅师

去讳说法！”师云：“故知大王曩劫眷属，俱是冤家；我佛世尊，一称名号，罪灭福生。”大王先祖，才有人触著名字，便生嗔怒。师慈悲非倦，说法多时。二王稽首赞叹，珍敬无尽。

来日将回，燕王下先锋使，闻师不起，凌晨入院，责师傲兀君侯。师闻之，乃出迎接。先锋乃问曰：“昨日见二王来不起，今日见某甲来，因何起接？”师云：“待都衙得似大王，老僧亦不起接！”先锋聆师此语，再三拜而去。

寻后，赵王发使，取师供养。既届城门，阖城威仪，迎之入内。师才下宝辇，王乃设拜，请师上殿，正位而坐。师良久以手斫额，云：“阶下立者是何官长？”左右云：“是诸院尊宿并大师、大德。”师云：“他各是一方化主，若在阶下，老僧亦起。”王乃命上殿。

是日斋筵将罢，僧官排定，从上至下，一人一问。一人问佛法，师既望见，乃问：“作什么？”云：“问佛法。”师云：“这里已坐却老僧，那里问什么法？二尊不并化。”（此乃语之词也）王乃令止。

其时国后与王俱在左右侍立，国后云：“请禅师为大王摩顶受记。”师以手摩大王顶云：“愿大王与老僧齐年。”

是时迎师权在近院驻泊，获时选地，建造禅宫，师闻之，令人谓王曰：“若动著一茎草，老僧却归赵州。”其时窦行军愿舍果园一所，直一万五千贯，号为真际禅院，亦云窦家园

也。师入院后，海众云臻。

是时赵王礼奉燕王从幽州奏到命服，镇府具威仪迎接，师坚让不受。左右舁箱，至师面前，云：“大王为禅师佛法故，坚请师著此衣。”师云：“老僧为佛法故，所以不著此衣。”左右云：“且看大王面。”师云：“又干俗官什么事！”王乃躬自取衣挂身上，礼贺再三，师惟知应诺而已。

师住赵州二年，将谢世时，谓弟子曰：“吾去世之后，焚烧了，不用净淘舍利。宗师弟子，不同浮俗；且身是幻，舍利何生，斯不可也。”

令小师送拂子一枝与赵王，传语云：“此是老僧一生用不尽的。”

师于戊子岁十一月十日，端坐而终。于时窆家园，道俗车马数万余人，哀声振动原野。

赵王于时尽送终之礼，感叹之泣，无异金棺匿彩于俱尸矣，莫不高营雁塔，特竖丰碑。谥号曰真际禅师，光祖之塔。

后唐保大十一年孟夏月旬有三日，有学者咨问东都东院惠通禅师，赵州先人行化厥由作礼而退，乃授笔录之具实矣。